

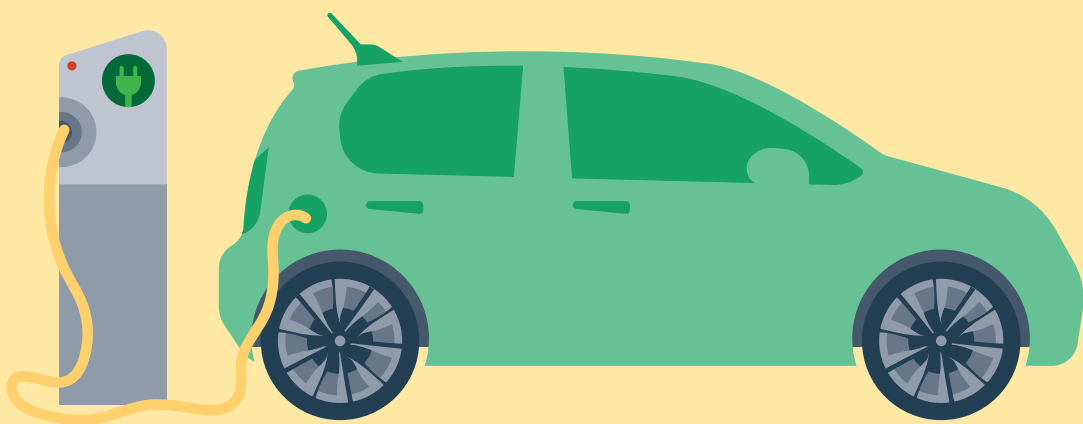


Gjensidige

# Sõidukikindlustuse tingimused

SK101-2021

Kehtivad alates 09.02.2021



# Sõidukikindlustuse tingimused



Käesolevaid tingimusi kohaldatakse Gjensidiges sõlmitud kindlustuslepingutele, millega kindlustatakse Eesti riiklikus liiklusregistris registreeritud maismaasõiduk. Tingimusi kohaldatakse koos kindlustuse üldtingimustega.

## Sisukord

1. Kindlustatud ese	lk 3	9. Ohutusnõuded	lk 7
2. Kindlustusrisi võimalikkuse suurenemine	lk 3	10. Kindlustuslepingu poolte kohustused	lk 7
3. Kindlustuskaitse ja kindlustusjuhtumid	lk 3	11. Kahju hüvitamine	lk 8
4. Lisakaitsed	lk 4	12. Kindlustuskaitse pärast kahjujuhtumit	lk 9
5. Välistused	lk 5	13. Sõidukis viibiva reisija õnnetusjuhtumikindlustus	lk 9
6. Omavastutus	lk 6	14. Gjensidige vabanemine kindlustuslepingu täitmise kohustusest	lk 9
7. Kindlustusterritoorium	lk 6		
8. Kindlustusväärtus ja kindlustussumma	lk 6		

## Gjensidige kontaktandmed

Kindlustustelefon: +372 611 6112

Klienditeeninduse e-posti aadress: myyk@gjensidige.ee

Kahjukäsitluse e-posti aadress: kahjud@gjensidige.ee  
gjensidige.ee

## 1. Kindlustatud ese

### 1.1.

Kindlustatud esemeks on Eesti riiklikus liiklusregistris registreeritud maismaasõiduk (edaspidi sõiduk) tootjatehase kompleksuses.

### 1.2.

Lisavarustus on kindlustatud esemeks üksnes siis, kui poliisil on märges lisavarustuse kindlustuskatte olemasolu ja maksimaalse väljamaksusumma suuruse (hüvitispiir) kohta. Lisavarustus on sõiduki tootjatehase kompleksuses mittedisainitud valuväljed, navigatsiooni-, audio-, TV-, video-, multimeedia- ja meelelahutusseadmed, keredetailid ja lisaseadmed, sõiduki maalingud ja kleebised, sõidukis olev lapseiste ning sõiduki külge paigaldatud katuseboks, katuseraam, jalgrattaraam, kaubaruumi kastikate (sh tootjatehase poolt paigaldatud kastikate).

Sõiduki kiletatud detailide kile ning sõiduki värvkatet kattev keraamiline- või vedelklaas on kindlustatud üksnes erikokkuleppel Gjensidigega, kui vastav märges on tehtud poliisile.

### 1.3.

Kindlustatud esemeks võib olla ka sõidukis paiknev mistahes ese, kui nii on kindlustuslepingus kokku lepitud, v.a antiik-, unikaalsed ja väärismetallist esemed, kollektsioonid, käsikirjad, raha ja väärtpaberid, dokumendid, fotod, plaanid ja joonised, personaalarvutid ja elektroonilised andmekandjad, mobiiltelefonid jt analoogsed elektroonikaseadmed.

### 1.4.

Sõiduki kompleksuse muutumisel (veljed, rehvid, seadmed jne) peab kindlustusvõtja sellest viivitamata Gjensidiget teavitama ja käituma vastavalt Gjensidigelt saadud juhisteile.

### 1.5.

Kindlustatud esemeks ei ole õigusaktide või ohutusnõuete vastaselt paigaldatud sõiduki seadmed, detailid, esemed ning osad (sh tootjatehase poolt lubatust suuremad veljed või madalamad rehvid).

## 2. Kindlustusrisi võimalikkuse suurenemine

### 2.1.

Kindlustusrisi võimalikkuse suurenemist mõjutab eelkõige sõiduki kasutusala muutmine (näiteks tavasõiduki kasutamine taksona, õppesõidukina, lühirendi või üürisõidukina, jne), võtmete või sõiduki registreerimise dokumentide kaotamine, sõiduki kasutamine väljaspool Eestit rohkem kui 90 päeva järjest, duplikaatvõtmete valmistamine, vargusevastaste seadmete vahetamine, kindlustatud eseme võõrandamine, kindlustatud esemega seotud muudatuste tegemine liiklusregistris jms. **Vargusevastane seade** on alarmseade, turvapoldid valuvälgedel või muu täiendav vargust takistav seade, mis peab olema sõidukile paigaldatud enne kindlustuslepingu sõlmimist, kui Gjensidige on seda nõudnud kindlustusrisi vähendamiseks. **Alarmseade** on elektrooniline seade, mille ülesandeks on anda helisignaali ja optilisi märguandeid, kui volitamata isik avab kas sõiduki ukse või luugi või häirib muid alarmi andureid (salongi mahuandur, kallutusandur, põrutusandur jne), ning takistada sõiduki käivitamist (immobilaiser).

### 2.2.

Kõikidest eelmainitud kindlustusrisi võimalikkust suurendavatest muudatustest ning ka muudatustest, mille kohta ei oska kindlustusvõtja otsust teha, kas kindlustusrisi võimalikkust suureneb või mitte, tuleb Gjensidiget viivitamata teavitada.

### 2.3.

Kindlustusperioodi jooksul on Gjensidigel õigus teostada sõiduki ülevaatus ning nõuda suurenenud kindlustusrisi võimalikkuse vähendamiseks kindlustusvõtjalt täiendavate turvameetmete rakendamist ja suurenenud kindlustusrisi võimalikkusele vastavalt suurenenud kindlustusmaks tasumist. Täiendavate turvameetmete nõuded edastatakse kindlustusvõtjale kirjalikult. Juhul, kui kindlustusvõtja ei nõustu täiendavate turvameetmete rakendamisega, siis on Gjensidigel õigus kindlustusleping üles öelda võlaõigusseaduses ettenähtud korras ja tähtaegadel.

## 3. Kindlustuskaitse ja kindlustusjuhtumid

**Põhikaitse** on osakasko või täiskasko. **Lisakaitse** on kasutuskatkestus, liisingu jääkväärtuse kindlustus, sõidukis viibiva reisija õnnetusjuhtumikindlustus, laadimiskahjude hüvitamine, vahetushaagise kindlustus. Põhikaitse või lisakaitse kehtib vaid juhul, kui poliisile on vastav kindlustuskaitse märgitud. Kindlustusjuhtumiks loeb Gjensidige sõiduki või selle osade hävimist, kahjustumist või kaotamist alljärgnevates kindlustusvariantides sätestatud sündmuste tagajärjel:

### 3.1. Osakasko

#### Gjensidige hüvitab:

3.1.1. äkilise ja ettenägematu sõidukivälise mehhaanilise jõu või liiklusõnnetuse tagajärjel tekkinud kahju (sh loomale ja linnule otsasõit);

3.1.2. loodusõnnetusest tekkinud kahju;

3.1.3. tulekahjust (sh ka suitsust, tahmast ja kustutustöödest) tekkinud kahju;

3.1.4. plahvatusest tekkinud kahju;

3.1.5. kolmandate isikute poolt sõidukile tahtlikult tekitatud kahju (edaspidi vandalism);

3.1.6. salongiklaaside kahju (klaasikindlustus). Gjensidige hüvitab sõiduki klaasidele sõidukivälise jõu tagajärjel tekkinud kahju, kui klaas tuleb sõiduki tehnonõuetele vastavuse tagamiseks remontida või vajadusel vahetada.

Salongiklaasid on sõiduki salongi esi-, taga- ja küljeklaasid. Klaasikindlustuse alusel hüvitatakse ka klaasile paigaldatud kile, kui see on paigaldatud kooskõlas Eestis kehtivate nõuetega.

Klaasikindlustus ei kata klaaskatusele, klaasist katuseleuugile ja kaubaruumi kastikatel paiknevatele klaasidele tekkinud kahju.

3.1.7. kahjujuhtumi korral vajalikud ja põhjendatud sõiduki teele tõstmise kulud ning sõiduki lähimasse või Gjensidige määratud esmasesse remondikohta toimetamise põhjendatud kulud:

- sõiduautodele, pakiautodele, mootorratastele ja haagistele (registrimassiga kuni 3500 kg) kuni 300 euro ulatuses;

- veokitele, bussidele ja veoki haagistele (registrimassiga üle 3500 kg) kuni 3000 euro ulatuses.

3.1.8. **Autoabi24** – ööpäevaringne esmane abi äkiliselt ja

ettenägematult tekkivate tehniliste probleemide korral sõiduautodele, pakiautodele ja mootorratastele (kategooriates M1, M1G, N1, N1G, L3, L4, L5).

Teenus pakub abi vastavalt poliisil märgitud kindlustusterritooriumi ulatuses, v.a SRÜ territooriumil ja Ukrainas.

### **3.1.8.1.** Autoabi24 teenus võimaldab:

- abi telefoni teel;
- pukseerimist lähimasse remondikohta või margiesindusse sõiduki äkilise ja ettenägematu tehnilise rikke, vale kütuse tankimise või pimedal ajal lähitulede rikke korral;
- abi ratta vahetusel või remonti viimisel;
- käivitusabi;
- abi kütuse toomisel (selle otsalõppemise korral);
- sõiduki tagasi teele aitamist sõiduki teelt väljasõidul või sõiduki kinnijäämisel;
- abi sõidukisse saamisel autovõtmete sõidukisse ununemisel või valvepuldi tõrke korral (näiteks puldi patareid on tühjad);
- reisijate transporti Eesti Vabariigi piires ühte sihtpunkti, kui autoabi teenuse osutamise järel ei ole võimalik sõitu jätkata. Eesti Vabariigi saartel asuvate sihtpunktide puhul, kuhu saab ainult laeva või praamiga, toimetatakse reisijad lähimasse sadamasse, millel on ühendus vastava saarega. Välisriikides toimetatakse reisijad puksiirauto vabade istekohtade olemasolul koos sõidukiga lähimasse remondikohta vastavas riigis.

**3.1.8.2.** Autoabi24 kehtib üksnes juhul, kui teenus tellitakse poliisile märgitud Autoabi24 telefoninumbril.

**3.1.8.3.** Autoabi24 ei kehti turva-, takso-, kuller- ega lühirenditeenust pakkuvatele sõidukitele (üüri/rendi pikkus kuni 12 kuud) ning operatiivsõidukitele. Samuti ei kehti Autoabi24 veokitele, bussidele ja haagistele.

**3.1.8.4.** Autoabi24 teenus ei kehti, kui abi saamise vajadus oli ettenähtav (korduv abi samal põhjusel, teadaolevat põhjust likvideerimata). Näiteks sõiduk ei käivitu ja Autoabi24 teenuse osutamise käigus selgub, et aku vajab vahetust. Järgmisel korral, kui sõiduk vajab käivitamisel abi ja mainitud aku ei ole vahetatud, siis on Autoabi24 teenus kindlustusvõtjale tasuline.

**3.1.8.5.** Autoabi24 teenuse järgselt vajalike remonttööde ja kõikide varuosade, tarvikute, asendusvõtmete ja pultide, kütuse, õli vms soetamise kulud katab Kindlustusvõtja.

**3.1.8.6.** Kindlustusvõtja tasub Autoabi24 teenuse eest, mis ületab Eesti Vabariigis 300 eurot ja välisriigis 800 eurot. Autoabi24 teenuse nimekirjas kirjeldatud tööd on kindlustusvõtjale tasuta kuni nimetatud summadeni.

**3.1.8.7.** Kui kindlustusvõtja on tellinud Autoabi24 teenuse, kuid pärast teenuse osutamist selgub, et juhtum ei ole kaetud Autoabi24 kaitsega, tasub kindlustusvõtja teenuse eest vastavalt teenusepakkuja arve summale.

## **3.2. Täiskasko**

### **Gjensidige hüvitab:**

**3.2.1.** punktis 3.1. kirjeldatud kahju;

**3.2.2.** röövimisest või röövimise katsest tekkinud kahju;

**3.2.3.** sõiduki või selle osade vargusest või varguse katsest tekkinud kahju eeldusel, et sõidukil olid nimetatud sündmuse toimumise ajal aknad/uksed/luugid suletud ja lukustatud ning oli rakendunud Gjensidige poolt aktsepteeritud, töökorras vargusevastane seade. Sõiduki osad peavad olema varguse hetkel püsivalt ühendatud sõidukiga või asuma lukustatud sõiduki sees. Sõidukile paigaldatud lisavarustus peab olema sõidukiga püsivalt ühendatud ja võtmega lukustatud;

**3.2.4.** sõiduki võtme kaotamise, varguse või hävimise korral võtme asendamise ja ümberkodeerimise kulud eeldusel, et kindlustamise ajal oli olemas kaks võtmekomplekti;

**3.2.5.** sõiduki uusväärtuse (uusväärtuskindlustus) - Gjensidige hüvitab kindlustusjuhtumi tagajärjel tekkinud kahju sõiduki müügiettevõtte poolt tõendatud esmamüügihinna ulatuses (sh registreerimiskulud) koos standard- ja lisavarustusega (sõiduki kindlustusväärtus võrdub esmamüügihinnaga) ainult alljärgnevatel eritingimustel:

- sõiduk on alates esmamüügist olnud ühe omaniku valduses;
- sõiduki esmamüügist jaekaubanduses ei ole kindlustuslepingu sõlmimise hetkeks möödunud rohkem kui 45 kalendripäeva;
- kindlustusjuhtumi toimumise hetkeks ei ületa sõiduki läbisõit 40 000 km ja/või esmase kindlustuslepingu sõlmimisest ei ole möödunud rohkem kui 1 aasta.

**3.2.5.1.** Uusväärtuskindlustuse alusel hüvitatakse kahju juhul, kui sõiduki taastusremont ei ole majanduslikult või tehniliselt otstarbekas.

## **4. Lisakaitsed**

### **4.1.**

Kasutuskatkestus (võimalik valida lisaks Osakasko või Täiskasko pakatile) - Gjensidige hüvitab päevaraha sõiduki kasutusvõimaluse puudumise tõttu. Päevaraha suurus märgitakse poliisile.

**4.1.1.** Kasutusvõimaluse puudumiseks loeb Gjensidige:

- olukorda, kui sõiduk on kindlustusjuhtumi tagajärgede kõrvaldamiseks remondiettevõttes remondis;
- olukorda, kui kindlustusjuhtumi tagajärjel ei ole sõiduki taastamine majanduslikult põhjendatud (täishäving);
- kindlustusjuhtumi ja remondi vahelist perioodi, kui sõidukit ei tohi liikluses kasutada vastavalt õigusaktides sätestatule. Kasutusvõimaluse puudumiseks ei loe Gjensidige kindlustusvõtja põhjendamata tegevusest/tegevusetusest tingitud ajakulu;
- olukorda kui sõiduk on väljunud seadusliku valdaja kasutusest/valdusest kindlustusjuhtumi tagajärjel ja seda vaid juhul, kui Gjensidigel on kahju hüvitamise kohustus.

**4.1.2.** Kasutuskatkestuse hüvitamisel kohaldab Gjensidige järgmisi tingimusi:

- Gjensidigega on eelnevalt kooskõlastatud sõiduki kasutusvõimaluse puudumine;
- kindlustushüvitise vormiks on rahaline hüvitis;
- kasutuskatkestuse omavastutus on 2 kalendripäeva alates päevast, millal sõidukit ei saanud kasutada;
- Gjensidige maksab kindlustushüvitist alates kolmandast kalendripäevast peale kasutusvõimaluse puudumise tekkimise kuupäeva ning ühe kindlustusjuhtumi kohta kokku maksimaalselt 16 kalendripäeva eest;
- sõiduki täishävingu korral maksab Gjensidige kindlustushüvitist alates kolmandast kalendripäevast peale kasutusvõimaluse puudumise tekkimise kuupäeva kuni kahju hüvitamise otsuse tegemise kuupäevani (k.a), kuid maksimaalselt 16 kalendripäeva eest;
- ühe aastase kindlustusperioodi jooksul hüvitatakse kahju maksimaalselt 3 kindlustusjuhtumi korral.

### **4.2.**

Liisingu jääkväärtuse kindlustus (võimalik valida lisaks Täiskasko pakatile) - Gjensidige hüvitab kindlustusjuhtumi tagajärjel sõiduki hävimise või varguse korral sõiduki liisinglepingu järgse

liisingu jääkväärtuse kindlustusjuhtumi toimumise seisuga koos käibemaksuga kuni 35 000 euro ulatuses. Juhul kui liisingu jääkväärtus on väiksem kui turuväärtus, hüvitab Gjensidige sõiduki turuväärtuse.

**4.2.1.** Liisingu jääkväärtuse kindlustus kehtib järgmistel tingimustel:

- sõiduki omanikuks on punktis 4.2.2. märgitud isik;
- sõiduki vanus on kindlustusjuhtumi toimumise hetkel mitte rohkem kui viis aastat esmasest registreerimisest;
- sõiduki kasutusala on tavakasutus.

**4.2.2.** Gjensidige aktsepteerib liisinguandjana Eestis registreeritud pankasid või pangaga seotud liisingettevõtteid, samuti välisriigi pankasid või pangaga seotud liisingettevõtete Eesti filiaale.

#### **4.3.**

Sõidukis viibiva reisija õnnetusjuhtumikindlustus (võimalik valida lisaks Osakasko või Täiskasko pakatile) on lisatasu eest pakutav kaitse (täpsemalt punktis 13).

#### **4.4.**

Laadimiskahjude hüvitamine (kokkuleppel võimalik valida lisaks Osakasko või Täiskasko pakatile) – Gjensidige hüvitab sõiduki kahjustumise või hävimise, mis on tekkinud veose või koorma peale- või mahalaadimisel.

#### **4.5.**

Vahetushaagise kindlustus (kokkuleppel võimalik valida lisaks Osakasko või Täiskasko pakatile) – Gjensidige hüvitab kahju, mis on tekkinud kindlustatud sõiduki haakes olnud haagisele (vahetushaagis) kohaldades järgmisi tingimusi:

- kindlustusjuhtumi toimumise hetkel oli haagis haagitud kindlustatud sõiduki külge;
- sõiduki külge haagitud haagis vastab vedava sõiduki tootjatehase kehtestatud nõuetele ja piirangutele;
- haagise tehnoseisund ja varustus vastavad seaduses kehtestatud nõuetele;
- haagise kindlustusväärtuseks on turuväärtus;
- haagise täishävingu korral hüvitab Gjensidige haagise turuväärtuse kuni hüvitispiirini liiklusregistris märgitud omanikule, osakahju korral hüvitab Gjensidige haagise põhjendatud remondikulu;
- haagisega toimunud kindlustusjuhtumi korral kohalduvad kindlustuslepingus märgitud omavastutused. Kui sama kindlustusjuhtumi käigus on tekkinud kahju nii haagist vedanud kindlustatud sõidukile kui haagisele, siis rakendatakse mõlema sõiduki suhtes ühekordset omavastutust kindlustusjuhtumi kohta.

**4.5.1.** Vahetushaagise hüvitispiir märgitakse poliisile.

**4.5.2.** Vahetushaagise kahjujuhtumi korral hüvitab Gjensidige kahju:

**4.5.2.1.** punktides 3.1.1-3.1.5 ja 3.1.7 kirjeldatud juhtudel;

**4.5.2.2.** punktides 3.2.2-3.2.3 kirjeldatud juhtudel, kui vastav kindlustuskaitse on poliisil märgitud.

## **5. Välistused**

Lisaks punktis 14 ning kindlustuse üldtingimustes nimetatud alustele ei hüvita Gjensidige:

#### **5.1.**

kahju, kui sõiduki või selle osade vargusega kaasnes sõiduki muu vigastus ja sõiduk ei olnud kindlustatud täiskasko kindlustusvariandiga;

#### **5.2.**

sõiduki tehnilise hoolduse või garantiiremondi maksumust, kulunud või praagiks osutunud tagavaraosade (detailide) remondi või väljavahetamise maksumust, kindlustusjuhtumist sõltumatuid pesemis- ja puhastuskulusid;

#### **5.3.**

tagavaraosade kiirendatud ko haletoimetamise kulusid;

#### **5.4.**

kahju, mis on põhjustatud sõiduki või selle osade nõuetevastasest ümberehitamisest, puudulikust või valesst hooldusest, käsitsemisest, puhastamisest või remondist;

#### **5.5.**

kahju, mis on põhjustatud sõiduki või selle osade kulumisest või praagiks osutumisest, sõiduki järkjärgulisest korrodeerumisest, roostetamisest ja sööbimisest;

#### **5.6.**

kahju, mis on tekkinud sõidukile või selle osadele selle tavapärasest kasutamisest ja kulumisest (näiteks rehvide kulumine, küljeklaaside kulumine klaasi üles-alla liigutamisest, värvkatte kulumine, kriimustused, sõiduki vigastused selle puhastamisel jääst ja lumest, kivitäkkes sõiduki kerel sõiduki pikaajalisest kasutusest, velgede vigastused tavapärasest liiklemisest jne);

#### **5.7.**

lubamatust kasutamisest tekkinud kahju;

#### **5.8.**

rehvide vigastusi, kui nendega ei ole kaasnenud hüvitatavaid sõiduki vigastusi. Gjensidige ei hüvita üle riiklikult lubatud normi kulunud turvisemustriga rehvide vigastusi ja nende rehvide kasutamisest tingitud kahjusid;

#### **5.9.**

sõiduki osasid, mis põhjustasid kahju;

#### **5.10.**

sõiduki sisemisele osale (nt mootor, käigukast, elektrisüsteem) tekkinud kahju, mis on tingitud selle osa sisemisest purunemisest või muust sõidukisisemisest rikkest (tehniline rike). Kui nimetatud põhjusel tekib sõidukile ka väline kahjustus, siis nimetatud välisest kahjustusest tekkinud kahju Gjensidige hüvitab;

#### **5.11.**

kahju, mis on tingitud sõiduki või sõiduki seadmete käitamisel neile mõjunud ülekoormusest;

#### **5.12.**

sõidukile laadimis- ja/või tõstetöödel tekkinud kahju v.a juhul, kui kindlustuslepingus on kokku lepitud teisiti;

#### **5.13.**

kahju, mis on tekkinud sõidukis paiknenud pagasile või kaubale v.a juhul, kui kindlustuslepingus on kokku lepitud teisiti;

#### **5.14.**

looma või linnu poolt sõiduki salongile põhjustatud kahju;

#### **5.15.**

reisijate poolt sõiduki salongile tekitatud kahju;

#### **5.16.**

lisakulu, mis on põhjustatud inimeste, koorma või pagasi transportimisest (välja arvatud Autoabi 24 teenuste alt hüvitatavad inimeste transpordikulud);

#### **5.17.**

kindlustusvõtja poolt või tema teadmisel sõidukilt mahamonteeritud osade varguse või röövimisega põhjustatud kahju;

### 5.18.

kahju, mis on toimunud seetõttu, et kindlustusvõtja kasutas sõidukit õigusvastasel eesmärgil või aitas õigusrikkujat;

### 5.19.

kahju, mis tekkis sõidukile seoses osalemisega võistlusel, treeningul või paiknemisega tasulisel või tasuta kasutataval ralli- või koolitusrajal (sh ajutine ralli-, jää-, koolitus- ja katserada väljaspool ametlikku teeliiklust);

### 5.20.

kahju, mis tekkis sõidukile seoses liiklemisega selleks sobimatus kohas või teel (näiteks maastikul, metsas, põllul, soos, vees, kaldaalal, metsateel, mitteametlikul jääteel jms);

### 5.21.

kahju, mis tekkis kinnitamata või ebapiisavalt kinnitatud pagasi või koorma liikumisest;

### 5.22.

kahju, mis tekkis sulgemata või halvasti suletud anumast (tops, pudel, kanister, jne) välja voolanud vedelikust;

### 5.23.

kahju, mis tekkis vee sattumisest mootoris, käigukasti või elektrisüsteemi välja arvatud juhul, kui vesi sattus sinna teelt väljasõidu tagajärjel või juhul, kui sõiduk oli pargitud ohutusnõudeid täites piirkonda, mida tabas looduslik üleujutus;

### 5.24.

kahju, mille tekkimise põhjuseks oli ettenähtud kvaliteediga kütuse, jahutusvedeliku, määrdeainete puudulik hulk ja/või tsirkulatsioon;

### 5.25.

kahju, mis on tekkinud sõidukist välja voolanud või kaduma läinud kütuse tõttu;

### 5.26.

kahju, mis on põhjustatud sõiduki pukseerimise, nihutamise või ümberpaigutamise käigus, kasutades selleks mitte ettenähtud seadmeid, vahendeid või teisi sõidukeid;

### 5.27.

veoki või haagise kahju, mis ei mõjuta selle sihtotstarbelist kasutamist (värvi-, emaili- või poleerpindade kriimud, mõlgid, jms).

## 6. Omavastutus

### 6.1.

Omavastutuse suurus märgitakse poliisile.

### 6.2.

Põhiomavastutus on fikseeritud rahasumma, mille võrra vähendatakse Gjensidige täitmise kohustust.

**6.2.1.** Põhiomavastutus rakendub äkilise ja ettenägematu sõidukivälise mehhaanilise jõu, liiklusõnnetuse, loodusõnnetuse, tulekahju või plahvatuse tagajärjel tekkinud kahjule.

**6.2.2.** Sõiduki täishävingu (sõiduki taastusremont ei ole majanduslikult või tehniliselt põhjendatud) korral rakendab Gjensidige põhiomavastutust või protsenti sõiduki turuväärtusest, kui nii on kindlustuslepingus kokku lepitud. Täiskasko paketi korral loomale või linnule otsasõidust tekkinud sõiduki täishävingu puhul Gjensidige põhiomavastutust ei rakenda.

### 6.3.

Varguse omavastutus - sõiduki või selle osade (k.a navigatsiooni-, DVD- ja audiosüsteemi) varguse ja röövimise ning sellega kaasnenud muu kahju puhul rakendab Gjensidige omavastutusena protsenti kahjusummast, kuid mitte vähem kui poliisil märgitud põhiomavastutus.

### 6.4.

Sõiduki võtme kaotamisest, vargusest või hävimisest tekkinud kahju hüvituslimiit on 300 eurot ja kahju hüvitamisel omavastutust ei rakendata.

### 6.5.

Vandalismikahjude korral rakendab Gjensidige poliisile märgitud põhiomavastutust.

### 6.6.

Kui kahju tekib vaid salongiklaasidele, siis salongiklaaside remondi ja vahetuse korral omavastutust ei rakendata, kui poliisil ei ole märgitud teisiti.

### 6.7.

Täiskasko paketi korral loomale või linnule otsasõidust tekkinud kahju puhul Gjensidige põhiomavastutust ei rakenda. Loomale või linnule otsasõidu vältimise tagajärjel tekkinud kahju puhul ja Keskkonnaametile/ Häirekeskusele teatamiskohustuse rikkumisel rakendab Gjensidige põhiomavastutust. Gjensidige rakendab põhiomavastutust ka olukorras, kui loomale või linnule otsasõit ei ole tõendatud ja sõidukil olevad kahjustused viitavad teistsugusele kahju tekkimise asjaolule.

### 6.8.

Autoabi24 teenuse korral Gjensidige omavastutust ei rakenda.

### 6.9.

Kasutuskatkestuse korral rakendab Gjensidige omavastutusena ajaperioodi.

### 6.10.

Kindlustuslepingus võivad olla märgitud erinevad omavastutused, mida rakendatakse ühe kindlustusjuhtumi korral samaaegselt.

### 6.11.

Kui kindlustusjuhtumi järgselt remonditakse või taastatakse sõiduk väljaspool Eestit, siis rakendab Gjensidige iga kindlustusjuhtumi korral omavastutust 20% tekkinud kahju suurusest, kuid mitte vähem kui põhiomavastutus.

## 7. Kindlustusterritorium

### 7.1.

Kindlustuslepingus määratakse kindlustusterritorium, kus kindlustusleping kehtib. Kindlustusterritoriumiks võib olla:

**7.1.1.** Eesti, Läti, Leedu, Norra, Rootsi, Taani, Soome;

**7.1.2.** Euroopa geograafiline piir (v.a SRÜ riigid + Ukraina);

**7.1.3.** kokkuleppel (lisaks punktis 7.1.1. või 7.1.2. sätestatule) SRÜ territoorium Euroopa geograafilises piiris + Ukraina.

## 8. Kindlustusväärtus ja kindlustussumma

### 8.1.

**Kindlustussumma** on sõiduki kindlustusväärtus, mis on maksimaalne väljamaksusumma ühe kindlustusjuhtumi kohta. Kindlustussumma ei vähene väljamakstud hüvitiste võrra.

### 8.2.

**Kindlustusväärtus** on sõiduki turuväärtus kindlustusjuhtumi toimumise ajal. Turuväärtus on sõiduki kohalik keskmine müügihind.

**8.2.1.** Uusväärtuskindlustuse korral on kindlustusväärtuseks sõiduki esmamüügihind.

**8.2.2.** Liisingu jääkväärtuse kindlustuse korral on kindlustusväärtuseks kindlustusjuhtumi toimumise ajal sõiduki liisingulepingu liisingu jääkväärtus või sõiduki turuväärtus, kui liisingu jääkväärtus on väiksem kui turuväärtus.

### 8.3.

Lisavarustuse hüvitispiir ühe kindlustusjuhtumi puhul märgitakse poliisile. Lisavarustuse hüvitispiir ei lisandu sõiduki kindlustussummale.

### 8.4.

Reisija õnnetusjuhtumikindlustuse hüvitispiir kindlustusjuhtumi ja ühe isiku kohta märgitakse poliisile.

## 9. Ohutusnõuded

### 9.1.

Sõidukit tuleb hooldada, kasutada ja hoida heaperemehelikult ja turvaliselt, tagatud peab olema sõiduki tehnonõuetele vastavus.

### 9.2.

Sõidu ajal ei tohi tegeleda toimingutega, mis võivad segada juhtimist või liiklusolude tajumist.

### 9.3.

Kindlustusvõtja kasutab meetmeid mis on vajalikud kindlustusrisi vähendamiseks (näiteks korrektselt kinnitatud turvavöö, lapseiste ja pagas, vargusevastaste seadmete paigaldamise nõue, jms).

### 9.4.

Sõiduki juurest lahkumisel tuleb sõiduk lukustada, sulgeda aknad ja luugid (lahtistel sõidukitel paigaldada ka katus), kaasa võtta eemaldatavad ja teisaldatavad audio-, navigatsiooni- ja DVD-süsteemi detailid (näiteks autostereo eemaldatav esipaneel, DVD-mängija kuvar, eemaldatav GPS-seade) ning sõiduki kõik registreerimisdokumendid ja võtmed ning aktiveerida vargusevastased seadmed, veendudes, et vargusevastane seade rakendus (näiteks seadme kontroll-lamp näitab alarmi käivitumist ning kõik ukсед on lukustunud ning aknad ja luugid sulgunud).

### 9.5.

Sõiduki võtmeid ja registreerimisdokumente tuleb hoida nii, et kolmandatel isikutel ei oleks võimalik neid lihtsal kombel hõivata (ehk viisil, mille puhul ei ole võimalik jõudu kasutamata või vägivallaga ähvardamata kindlustusvõtjalt eelpool mainitud asju ära võtta).

### 9.6.

Sõiduki mehhaanilisi ja/või elektroonilisi võtmeid, vargusevastaste seadmete elektroonilisi juhtimisulpe ja sõiduki registreerimisdokumente ei tohi hoida sõidukis.

### 9.7.

Haagist, mis ei ole sõidukiga ühendatud, peab hoidma aiaga piiratud ja lukustatud väravaga või valvega territooriumil.

### 9.8.

Haagist, mis on sõidukiga ühendatud öisel ajal parkides (23:00 – 07:00), peab hoidma aiaga piiratud ja lukustatud väravaga või valvega territooriumil või kasutama järeelhaagise ärandamisvastast lukku.

### 9.9.

Sõitmiseks võib kasutada üksnes tehniliselt korras sõidukit (sh sõiduk peab olema läbinud õigusaktides ettenähtud tehnoulevaatuse), kasutada tuleb aastaajale ja teeoludele ning nõuetele vastavaid rehve.

### 9.10.

Sõidukit ei tohi juhtida töö- ja puhkeaja nõudeid eirates.

### 9.11.

Sõiduki kasutamisel tuleb järgida üldiseid liiklus- ja tuleohutusnõudeid ning hoiduda kõigest, mis võib takistada liiklust, ohustada või kahjustada inimesi, vara või keskkonda.

### 9.12.

Sõiduki hoiukoht peab vastama liiklus- ja tuleohutusnõuetele.

### 9.13.

Pärast kahjujuhtumit võib sõidukit kasutada üksnes siis, kui sõiduki kasutaja on veendunud, et sõiduk on kasutamiseks nõutavas tehnilises seisundis (sh tuleb kontrollida, kas jahutusvedelik, õli või kütus ei leki; kas rehvid on terved; kas rool ja pidurid töötavad; kas põlevad sõidu- ja suunatud; kas sõiduki liikumisel ei kuku sõiduki küljest detaile jne).

### 9.14.

Juhul kui on olnud võimalik, et sõiduki mootor, käigukast või elektrisüsteem sai veekahjustusi, ei tohi sõidukit käivitada, vaid tuleb tellida puksiirauto ja transportida sõiduk remondikohta.

### 9.15.

Sõiduki parkimisel alale, kus esinevad looduslikud üleujutused (nt mere ääres) tuleb jälgida ilmaprognoose, hoiatusi ja veetaseme muutust ning vajadusel kahju ennetamiseks sõiduk teisaldada ohutumasse kohta.

## 10. Kindlustuslepingu poolte kohustused

### 10.1.

Gjensidige ja kindlustusvõtja on kohustatud täitma kindlustuse üldtingimusi.

### 10.2.

Kindlustusvõtja on kohustatud:

**10.2.1.** esitama kindlustuslepingu sõlmimisel sõiduki registreerimistunnistuse ning Gjensidige nõudel sõiduki müügilepingu, võimaldama Gjensidige esindajal sõiduk enne kindlustuslepingu sõlmimist ja kindlustuslepingu kehtivuse ajal üle vaadata, pildistada sõidukit ja selle lisavarustust ning tutvuda sõiduki seisundi ja sõiduki kindlustamiseks vajalike dokumentidega;

**10.2.2.** tutvuma enne kindlustuslepingu sõlmimist kindlustuslepingu osadega (sooviavaldus, pakkumus, kindlustustingimused, lisatingimused jms);

**10.2.3.** ümber kodeerima signaalsatsioonipuldi/ immobilaiserit, paigaldama lisaimmobilaiserit või vahetama ukسلukud, kui kindlustatud esemeks on kasutatud sõiduk, mille kindlustamisel on kindlustusvõtjal üks süütevõti või üks signaalsatsioonipult või üks immobilaiserit võti;

**10.2.4.** täitma ohutusnõudeid, tegema kõik endast oleneva kindlustusjuhtumi ärahoidmiseks ja võimaliku kahju vähendamiseks (näiteks mitte jätta sõidukist lahkudes nähtavale esemeid (käekott, poekott, sularaha, telefon, jne)), mis suurendavad sõidukisse sissemurdmise riski vms) ning teavitama käesolevas punktis kirjeldatud kohustusest sõiduki tegelikku kasutajat.

### 10.3.

Kindlustusjuhtumi toimumisel on kindlustusvõtja kohustatud:

**10.3.1.** teatama esimesel võimalusel, kuid mitte hiljem kui 3 tööpäeva jooksul, Gjensidigele või tema esindajale kindlustusjuhtumist, tehes seda isiklikult või esindaja kaudu kirjalikult või kirjalikku taasesitamist võimaldavas vormis (e-post, avaldus Gjensidige kontoris, veebilehel) esitades avalduses andmed juhtunu, eeldatava kahju suuruse, tunnistajate, võimalike osapoolte ja süüdlase kohta, ning täitma edaspidi Gjensidige esindaja juhiseid. Kohustus loetakse täidetuks, kui kindlustusvõtja on liiklusõnnetusest teatanud ja selle vormistanud vastavalt punktile 10.3.2;

**10.3.2.** teatama liiklusõnnetusest ja vormistama selle vastavalt kehtivatele õigusaktidele (liikluskindlustuse seadus, liiklusseadus jne). Kui kindlustusvõtjale on liikluskahju käsitleva kindlustusseltsi poolt teatatud, et kindlustusvõtja on liiklusõnnetuse põhjustaja, siis on tal kohustus teavitada Gjensidiget 3 tööpäeva jooksul selle teadasaamisest;

**10.3.3.** esitama viivitamata varguse, röövimise ja vandalismi

juhtumi kohta politseile kirjaliku avalduse menetluse algatamiseks;

**10.3.4.** teatama viivitamata tulekahjust nii politseile kui ka päästeametile;

**10.3.5.** teatama viivitamata loomale või linnule otsasõidust Keskkonnaameti valvetelefoni lühinumbril 1247 või Häirekeskuse numbril 112. Välismaal viibides teatama viivitamata kohalikku häirekeskust;

**10.3.6.** kui kahju on tekkinud hoone küljest või katuselt kukkunud esemete (näiteks vihmaveetoru) või lume, jää, jääpurikate vms tõttu, fikseerima juhtunu viivitamata kirjalikult koos hoone valdaja või haldajaga. Juhul kui hoone valdaja või haldajaga ei õnnestu juhtunut kirjalikult fikseerida, tuleb kahjujuhtum fikseerida juhtumi toimumise kohas koos politsei või munitsipaalpolitseiga;

**10.3.7.** kutsuma sündmuskohalt lahkumata politsei, kui toimub juhtum, mida kindlustusvõtja ei oska täpselt määratleda;

**10.3.8.** esitama kahjustatud sõiduki ning selle kahjustatud osade, lisavarustuse (kui need olid kindlustatud) jäänused Gjensidigele ülevaatuks kindlustusjuhtumi järgses ja remondieelses seisus. Enne remonttööde alustamist tuleb remonttööde teostaja ja remondikalkulatsioon Gjensidigega kooskõlastada kirjalikku taasesitamist võimaldavas vormis. Kindlustusvõtja ei tohi asuda sõidukit remontima/taastama või utiliseerima ilma Gjensidige nõusolekuta;

**10.3.9.** kindlustusjuhtumi toimumisel väljaspool Eesti Vabariiki andma hävinenud või kahjustatud sõiduki Gjensidigele üle Eesti Vabariigi territooriumil;

**10.3.10.** esitama sõiduki varguse korral viivitamata Gjensidigele koos hüvitistaotlusega sõiduki registreerimistunnistuse kõik osad ning kõik võtmekomplektid (kaasa arvatud vargusevastaste süsteemide elektroonilised ja mehaanilised võtmed/puldid) ja teisaldatavad audio-, navigatsiooni- ja DVD-süsteemi detailid. Röövimise korral tuleb esitada kõik kindlustusvõtja valdusesse jäänud võtmed ja dokumendid;

**10.3.11.** esitama sõiduki valuvelgede varguse korral viivitamata Gjensidigele turvapoldi võtme, kui turvapoldid on sõidukile nõutud;

**10.3.12.** veoki või haagisega seotud liiklusõnnetuse korral esitama Gjensidigele viivitamata, kuid hiljemalt 5 tööpäeva jooksul pärast kahjujuhtumit sõidumeeriku andmed (juhul kui sõidukile on sõidumeerik ette nähtud);

**10.3.13.** esitama Gjensidigele teavet, mis on vajalik Gjensidige täitmise kohustuse kindlaks määramiseks.

Kindlustusjuhtumi toimumise tõendamise kohustus lasub kindlustusvõtjal;

**10.3.14.** varastatud või röövitud sõiduki leidmise korral teavitama hiljemalt 2 tööpäeva jooksul sellest Gjensidiget kirjalikku taasesitamist võimaldavas vormis;

**10.3.15.** kutselised sõidukijuhid peavad järgima AETR (Rahvusvahelisel maanteeveol töötava sõiduki meeskonna tööaja Euroopa kokkulepe) tingimusi ning sõidukijuhi tegevust reguleerivad töö- ja puhkeaja õigusakte.

## 11. Kahju hüvitamine

**11.1.**  
Üldised põhimõtted

**11.1.1.** Gjensidige hüvitab otsese varakahju ning muud kindlustuslepingus sätestatud ja põhjendatud kulud.

**11.1.2.** Hüvitamisel arvab Gjensidige maha omavastutuse ning võimalikud kindlustuslepingujärgsed hüvitisvähendused.

**11.1.3.** Sõiduki või sõiduki jäänuste ja lisavarustuse, mille

väärtuse Gjensidige on hüvitanud, omandiõigus läheb üle Gjensidigele. Kui sõiduki omanik soovib jätta kindlustusjuhtumise kahjustatud sõiduki enda omandisse või ei anna seda Gjensidigele üle, siis vähendab Gjensidige kindlustushüvitist selle vara kindlustusjuhtumijärgse väärtuse võrra.

**11.1.4.** Kui kindlustusvõtja või soodustatud isik saab varastatud või röövitud sõiduki või selle osa oma valdusesse tagasi, tuleb selle valdus loovutada Gjensidigele või tagastada kindlustushüvitist.

**11.2.**  
Hüvitamine sõiduki või selle osa taastamise korral

**11.2.1.** Sõiduki või selle osa taastamiskulude hüvitamise korral on Gjensidigel õigus määrata taastamise koht või ise korraldada ja tellida taastamine. Sõiduki osade asendamiskulude hüvitamise korral on Gjensidigel õigus määrata koht, kust hangitakse asendav osa (kehtiva tootjatehase põhigarantiiga sõidukite puhul tootja nõuete kohaselt). Kui kindlustusvõtja või soodustatud isik ei nõustu eeltooduga, hüvitab Gjensidige kahju ulatuses, milline see oleks olnud käesoleva punkti sätete järgimisel.

**11.2.2.** Tootjatehase põhigarantiiks loetakse sõiduki garantiid, kus sõiduki vanuse ja läbisõidu piirang on määratud tootjatehase poolt. Tootjatehase põhigarantiiks loetakse ka põhigarantii tähtaja pikendamist sõiduki margiesinduse poolt, kui pikeneva garantii sisu ei erine tootjatehase põhigarantiist.

**11.2.3.** Tootjatehase põhigarantiiks ei loeta tootjatehase värvigarantiid ja keregarantiid pärast tootjatehase põhigarantii lõppemist.

**11.2.4.** Kui on otsustatud, et sõiduki taastamine on majanduslikult või tehniliselt põhjendatud, siis hüvitab Gjensidige sõiduki põhjendatud taastamismaksumuse, millest on maha arvatud omavastutus ja kindlustuslepingus ettenähtud kindlustushüvitise vähendused.

**11.2.5.** Sõiduki või selle osade taastamisel kasutatakse sõiduki vanusele ja tehnilisele seisundile vastava kulumisastmega varuosasid, võttes mõistlikult arvesse amortisatsioonist tulenevat väärtuse vähenemist. See kehtib ka sõiduki värvkatte kaitse taastamiseks vajalike ainete kasutamisel.

**11.2.6.** Gjensidige hüvitab mootori, kere, jõuülekanne, veermiku ja nendega seotud süsteemide ning mehhanismide taastamis- ja asendamiskulud mitte enam kui originaalosaade maksumuses ja sõiduki tootja poolt ettenähtud kompleksuses, sõltumata, millised mootori, kere, jõuülekanne, veermiku ja nendega seotud süsteemid ning mehhanismid olid sõidukile paigaldatud kindlustamise hetkel (sõiduki tuuning).

**11.3.**  
Hüvitamine sõiduki või selle osa varguse või hävingu korral

**11.3.1.** Sõiduki röövimise või varguse korral või juhul, kui sõiduki taastamine ei ole majanduslikult põhjendatud, hüvitab Gjensidige sõiduki kindlustusväärtuse, kuid mitte rohkem kui poliisile märgitud kindlustussumma.

**11.3.2.** Gjensidige asendab varastatud või hävinud velje/rehvi korral samaväärsega ainult varastatud või hävinud velje/rehvi (s.t taastatakse vahetu kahjueelne olukord). Kui asendamine ei ole võimalik, siis hüvitab Gjensidige velje/rehvi turuväärtuse. Turuväärtuseks on selle velje/rehvi tegelik väärtus, mille leidmisel arvestab Gjensidige selle juhtumieelset seisukorda ja kasulikkust kasutusiga.

**11.3.3.** Teisaldatavate detailidega audio- või DVD-süsteemi varguse puhul kohaldab Gjensidige teisaldatavate detailide (näiteks audiosüsteemi eemaldatav esipaneel) esitamata jätmise korral hüvitisvähendust 30%.

**11.4.**  
Autoabi24 kulude hüvitamine.



Kulude hüvitamine toimub Gjensidige koostööpartneri hinnakirja alusel.

Olukorras, kus sõidukile osutas abi muu ettevõtte või isik, hüvitab Gjensidige kulu originaalarve alusel, kuid mitte enam kui sama teenuse oleks osutanud Gjensidige koostööpartner.

## 12. Kindlustuskaitse pärast kahjujuhtumit

### 12.1.

Sõiduki röövimise, varguse või täishävingu korral, lõpeb kindlustuskaitse kindlustusjuhtumi toimumise päevast.

### 12.2.

Gjensidigel ei ole kohustust hüvitada kahju, mis on tekkinud pärast kindlustuskaitse lõppemist.

## 13. Sõidukis viibiva reisija õnnetusjuhtumi-kindlustus

### 13.1.

Sõidukis viibiva reisija õnnetusjuhtumikindlustuse (edaspidi reisija õnnetusjuhtumikindlustus) kindlustusjuhtumiks on käesolevate tingimuste punktis 3.1.1-3.1.5 ja 3.2.2 nimetatud juhtum, mille tõttu hüvitab Gjensidige sõidukile tekkinud kahju, ning mille tagajärjel tekib juhtumi hetkel sõidukis viibivale isikule (edaspidi reisija) püsiv puue või reisija sureb.

### 13.2.

Maksimaalne kindlustatud reisijate arv on võrdne sõiduki registreerimistunnistusel märgitud istekohtade arvuga.

### 13.3.

Ühe reisija hüvitispiir on märgitud poliisil.

### 13.4.

Punktis 13.1 nimetatud kindlustusjuhtumi tagajärjel maksab Gjensidige kahju kannatanud reisijale püsiva puude hüvitist, kui kindlustusjuhtumi tagajärjel tekib reisijal püsiv tervisekahjustus. Tervisekahjustus on püsiv, kui reisija kehaosa või meeleorgani tavapärase funktsionaalsus ei ole taastunud ühe aasta jooksul alates kindlustusjuhtumi toimumisest.

### 13.5.

Püsiva puude olemasolu ja suuruse käesolevate tingimuste tähenduses määrab Gjensidige nimetatud arst pärast ühe aasta möödumist kindlustusjuhtumi toimumisest võttes arvesse reisija tervisliku seisundi puude määramise hetkel. Kui tervisekahjustus on püsiv ja paranemislootust ei ole, võib püsiva puude ja selle suuruse määrata enne ühe aasta möödumist.

### 13.6.

Püsiv puue määratakse meditsiiniliste dokumentide alusel. Riikliku ekspertiisi otsusega tuvastatud puude raskusaste ei ole Gjensidigele siduv püsiva puude suuruse määramisel.

### 13.7.

Püsiva puude hüvitist makstakse protsendina reisija hüvitispiirist. Püsiva puude hüvitise protsentuaalne suurus määratakse reisija õnnetusjuhtumikindlustuse püsiva puude hüvitiste tabeli alusel (käesolevate tingimuste lisa).

### 13.8.

Kui õnnetusjuhtumi tagajärjel tekib reisijale enam kui üks püsiv puue, maksab Gjensidige hüvitise vaid raskeima puude eest.

### 13.9.

Punktis 13.1 nimetatud kindlustusjuhtumi tagajärjel maksab Gjensidige kahju kannatanud reisija pärijale surmajuhtumihüvitist, kui reisija sureb kindlustusjuhtumi tagajärjel ühe aasta jooksul kindlustusjuhtumi toimumisest.

### 13.10.

Gjensidige arvestab surmajuhtumihüvitisest maha reisijale

varem makstud püsiva puude hüvitise.

### 13.11.

Pärijale makstakse surmajuhtumihüvitis pärimistunnistuse alusel. Kui pärijaid on mitu, makstakse pärijale see osa hüvitisest, millele tal on õigus vastavalt pärimistunnistusele.

### 13.12.

Lisaks punktis 5 ja kindlustuse üldtingimustes nimetatud välistustele ei maksa Gjensidige püsiva puude hüvitist, kui seda ei ole nimetatud reisija õnnetusjuhtumikindlustuse püsiva puude hüvitiste tabelis.

## 14. Gjensidige vabanemine kindlustuslepingu täitmise kohustusest

Lisaks punktis 5 ning kindlustuse üldtingimustes nimetatud alustele vabaneb Gjensidige osaliselt või täielikult kindlustuslepingu täitmise kohustusest, kui:

### 14.1.

sõiduki varastati võtme abil, mille kindlustusvõtja oli jätnud sõidukisse või kui sõiduki (ka elektrooniline) võti oli väljunud hooletuse tõttu kindlustusvõtja valdusest (v.a röövimise korral) enne kindlustusjuhtumit;

### 14.2.

sõiduki või sõiduki osade varguse korral puudusid sõidukil Gjensidige poolt nõutud vargusevastased seadmed või need polnud rakendunud kindlustusvõtjast lähtuva asjaolu tõttu;

### 14.3.

kahju oli sõidukile tekitatud ajal, mil sõiduk oli selle omaniku või seadusliku valdaja valdusest õigusvastaselt väljunud ja politseile ei olnud esitatud selle kohta kirjalikku avaldust;

### 14.4.

kahjujuhtumi toimumise hetkeks polnud sõiduk tähtaegselt läbinud riiklikku tehnonõuetele vastavuse kontrolli, v.a juhul, kui sõiduk ei osalenud teeliikluses;

### 14.5.

kindlustusjuhtumi toimumise ajal sõidukit juhtinud isik:

**14.5.1.** oli alkoholi, narkootilise või psühhotroopse aine mõju all või tarvitas nimetatud aineid pärast liiklusõnnetuse toimumist ja enne joobeseisundi kontrollimist politsei või meditsiiniametuse poolt või kui keeldus pärast liiklusõnnetust joobeseisundi kontrollimisest;

**14.5.2.** oli sellises haigus- või väsimusseisundis, mis takistas liiklusolude täpset tajumist ning õigusaktide nõuete kõrvalekalduvat täitmist;

**14.5.3.** oli ilma vastava kategooria sõiduki juhtimise õigusega või sõidukijuhtimise õigus oli peatunud või peatatud;

**14.5.4.** lahkus kindlustusjuhtumi toimumise kohalt, rikkudes kehtivaid õigusakte;

**14.5.5.** eiras liikluskorraldusvahendiga (näiteks liiklusemärgi) või õigusaktiga lubatud sõidukiirust;

**14.5.6.** eiras liiklusseaduses kirjeldatud nõuetekohast turvavarustuse kasutamist;

**14.5.7.** eiras liiklusseaduses kirjeldatud nõuet teavitada häirekeskust, kui inimene sai liiklusõnnetuses vigastada või surma.

## Lisa. Püsiva puude hüvitiste tabel

Närvüsteemi kahjustused	Protsent
<b>1. Pea, seljaaju ja perifeerse närvüsteemi kahjustused</b>	
1) monoparees (ülemine, alumine)	25 %
2) hemi- ja/või paraparees	40 %
3) tetraparees, koordinatsioonivõime kaotus, dementsus	70 %
4) monoplegia	60 %
5) hemi-, para- või tetraplegia, dekortikatsiooni sündroom	100 %
6) vaagna- ja jäsefunktsiooni häired, sõltuvalt organist ja häire ulatusest lisatakse kuni	70 %
<b>2. Kraniaalnärvi püsiv halvatus</b>	10 %
<b>3. Perifeersetel närvide läbilõike sündroom</b>	
1) kodar-, küünar- või keskmiknärvi läbilõike käsivarre ja/või randmeliigse kõrgusel; sääre-, pindluunärvi läbilõike sääre ja/või hüppeliigese kõrgusel	10 %
2) kahe või enama närvi läbilõike eelmises punktis toodud kõrgusel	20 %
3) ühe närvi läbilõike õlavarre või reie kõrgusel	25 %
4) kahe või enama närvi läbilõike eelmises punktis toodud kõrgusel	40 %
<b>Nägemisorganid</b>	<b>Protsent</b>
<b>4. Ühe silma akommodatsioonihalvatus</b>	15 %
<b>5. Hemianopsia (ühe silma vaatevälja ahenemine pooles ulatuses), silmalihaste vigastusest tekkinud traumaatiline kõõrdsilmsus, ptoos, diploopia, vaatevälja kontsentriiline ahenemine</b>	15 %
<b>6. Ühe silma pulseeriv eksoftalm</b>	20 %
<b>7. Nägemisvõime kaotus</b>	
1) ühe silma nägemisvõime täielik kaotus	50 %
2) ainsa silma nägemisvõime täielik kaotus	100 %
Märkus: Nägemisorganite vigastuse suurus määratakse ravijärgselt, mitte varem kui 3 kuud pärast kindlustusjuhtumit, järelkontrollis täidetud arstitõendi alusel.	
<b>Kuulmisorganid</b>	<b>Protsent</b>
<b>8. Kõrvalesta puudumine</b>	
1) pooles ulatuses või kõrvalesta väliskuju muutus trauma tagajärjel vähemalt poole võrra	10 %
2) täies ulatuses	20 %
<b>9. Kuulmisteravuse langus ühest kõrvast</b>	
1) üle 90 db	10 %
2) ühe kõrva kurtus	20 %
3) mõlema kõrva kurtus	50 %
Märkus: Kuulmisteravuse langus määratakse audiomeetriliselt ravijärgselt, mitte varem kui 3 kuud pärast kindlustusjuhtumit.	
<b>Hingamisorganid</b>	<b>Protsent</b>
<b>10. Kopsu eemaldamine</b>	
1) kopsusagara või osaline kopsu eemaldamine	20 %
2) ühe kopsu eemaldamine	35 %
<b>11. Kõri, hingetoru vigastused trahheostoomia kanüüli pideva vajadusega</b>	20 %

Seedetrakt	Protsent
<b>12. Keele amputatsioon</b>	
1) distaalses kolmandikus	15 %
2) keskmises kolmandikus	30 %
3) täies ulatuses	60 %
<b>13. Söögitoru vigastuse järgne</b>	
1) ahenemine (läbitav vedelale toidule)	40 %
2) läbimatus (gastrostoom)	60 %
<b>14. Vigastuse järgne kolostoomia</b>	75 %
<b>15. Maksa osaline eemaldamine (reseksioon) trauma tõttu</b>	15 %
<b>16. Põrna eemaldamine trauma tõttu</b>	8 %
<b>17. Seedetrakti vigastuse järgne mao eemaldamine</b>	60 %
<b>Eritus- ja suguorganite süsteem</b>	<b>Protsent</b>
<b>18. Neerude vigastused</b>	
1) neeru osaline eemaldamine	5 %
2) ühe neeru eemaldamine	10 %
<b>19. Kuseteede vigastuse järgne</b>	
1) kusepõie mahu vähenemine	1-10 %
2) toksiline glomerulonefriit, kuseteede ahenemine	25 %
3) traumaatiline toksikoos, cruch-sündroom, krooniline neerupuudulikkus	30 %
4) kuseteede läbimatus, kuse-suguelundite uurised	40 %
<b>20. Viljatuks tegev suguorgani kahjustus</b>	25 %
<b>Lüli- ja liigese süsteem</b>	<b>Protsent</b>
<b>21. Kaelalülide täielik liikumatus murru tagajärjel</b>	25 %
<b>Õlaliiges</b>	<b>Protsent</b>
<b>22. Õlaliigese anküloos ebasoodsas asendis</b>	30 %
<b>23. Õlavarreluu murru järgne ebaliiges</b>	30 %
<b>24. Õlavarre traumaatiline amputatsioon</b>	
1) eksartikulatsioon õlaliigesest	80 %
2) õlavarre mis tahes osas	75 %
3) ainsa ülajäseme täielik amputatsioon	100 %
<b>Küünarliiges ja -vars</b>	<b>Protsent</b>
<b>25. Küünarliigese vigastuse järgne</b>	
1) küünarliigese anküloos	
a) optimaalses asendis 90-110 kraadi	10 %
b) maksimaalses pronatsioonil lisatakse kuni	15 %
c) maksimaalses supinatsioonil lisatakse kuni	20 %
2) "logisev" ehk ebastabiilne liiges (liigespindade reseksioonist)	20 %
<b>26. Küünarvarre traumaatiline amputatsioon</b>	
1) eksartikulatsioon küünarliigeses	70 %
2) küünarvarre amputatsioon mis tahes kõrgusel	60 %
3) ainsa jäseme traumaatiline amputatsioon küünarvarre kõrguselt	100 %
<b>27. Randmeliigese anküloos</b>	
1) soodsas asendis (20 kraadi flektsiooni kuni 20 kraadi ekstensiooni)	15 %
2) ebasoodsas asendis	25 %

<b>28. Vigastuse järgne labakäe amputatsioon</b>	
1) kõigi sõrmede või labakäe traumaatiline amputatsioon	55 %
2) ainsa labakäe traumaatiline amputatsioon	100 %
<b>Pöial</b>	<b>Protsent</b>
<b>29. Pöidla vigastuse järgne</b>	
1) anküloos ühes liigeses	5 %
2) anküloos kahes liigeses	10 %
<b>30. Pöidla amputatsioon</b>	
1) küüslülist või lülidevahelisest liigesest	15 %
2) põhilülist või metakarpofalangeaalliigesest	20 %
3) koos kämbaluuga	25 %
<b>II-III-IV-V sõrm</b>	<b>Protsent</b>
<b>31. Sõrmede vigastuse järgne</b>	
1) anküloos ühes liigeses	5 %
2) iga järgneva liigese eest lisandub	2 %
<b>32. Nimetissõrme amputatsioon</b>	
1) küüslülist	5 %
2) kesklülist	7 %
3) põhilülist	10 %
4) koos kämbaluuga	15 %
<b>33. III, IV, V sõrme amputatsioon</b>	
1) küüslülist	2 %
2) kesklülist	3 %
3) põhilülist	5 %
4) koos kämbaluuga	10 %
<b>Vaagen, puusaliiges</b>	<b>Protsent</b>
<b>34. Vaagna hemipelvektomia trauma tagajärjel</b>	75 %
<b>35. Puusaliigese vigastuse järgne</b>	
1) anküloos soodsas asendis (30 kraadi flektsiooni, 0 - 5 kraadi aduktsiooni, 10 - 15 kraadi välisrotatsiooni)	25 %
2) anküloos ebasoodsas asendis	35 %

<b>Reis</b>	<b>Protsent</b>
<b>36. Reieluu murrujärgne ebaliiges</b>	25 %
<b>37. Reie traumaatiline amputatsioon</b>	
1) ühel jäsemel puusaliigesest, reie ülemine kolmandik	70 %
2) reie keskmine või alumine kolmandik	60 %
3) ainsal jäsemel	100 %
<b>Põlveliiges</b>	<b>Protsent</b>
<b>38. Põlveliigese vigastuse järgne</b>	
1) liigese anküloos soodsas asendis (flektsioon 0 kuni 15 kraadi)	10 %
2) liigese anküloos ebasoodsas asendis	20 %
<b>Säär</b>	<b>Protsent</b>
<b>39. Sääre traumaatiline amputatsioon</b>	
1) mis tahes kõrgusel	45 %
2) eksartikulatsioon põlveliigesest	50 %
3) ainsal jäsemel	100 %
<b>Hüpeliiges</b>	<b>Protsent</b>
<b>40. Hüpeliigese vigastuse järgne</b>	
1) anküloos soodsas asendis (0 kraadi plantaarflektsiooni kuni 10 kraadi dorsaalflektsiooni)	15 %
2) anküloos ebasoodsas asendis	25 %
3) ülemise hüpeliigese kontraktuur liikuvusega alla 15 kraadi	10 %
4) eksartikulatsioon ülemisest hüpeliigesest	40 %
<b>Pöid</b>	<b>Protsent</b>
<b>41. Pöia vigastuse järgne</b>	
1) anküloos soodsas asendis (0 kraadi plantaarflektsiooni kuni 10 kraadi dorsaalflektsiooni)	10 %
2) anküloos ebasoodsas asendis	10 %
3) ülemise hüpeliigese kontraktuur liikuvusega alla 15 kraadi	15 %
4) eksartikulatsioon ülemisest hüpeliigesest	25 %
<b>Varbad</b>	<b>Protsent</b>
<b>42. Traumaatiline amputatsioon</b>	
1) suurvarba küüslülist	3 %
2) suurvarba põhilülist	5 %
3) iga II-V varba kaotus (amputatsioon põhilülist)	2 %



Gjensidige



**ADB Gjensidige Eesti filiaal**  
**Registrikood 11193232**  
**Sõpruse pst 145**  
**13425 Tallinn**

**Kindlustustelefon +372 611 6112**  
**info@gjensidige.ee**

**gjensidige.ee**