



# KASKOKINDLUSTUSE TINGIMUSED

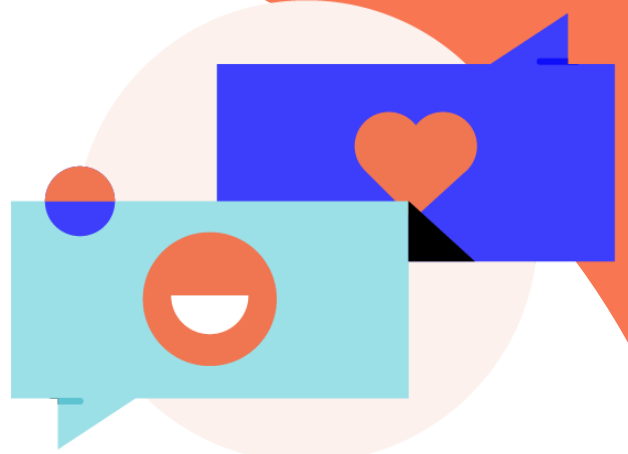
Tingimused nr EE-03/01-01  
Kehtivad alates 18.03.2024

## Küsimuste korral võta Meiega ühendust:

- 📍 19090
- 📞 (+372) 5777 9090 (Välismaalt helistades)
- ✉ info@balcia.ee
- 🌐 www.balcia.ee
- 📱 Balcia äpp ([App store](#) & [Google play](#)).

## Hüvitame kõik, mis on ette nähtud! Sinul tuleb esitada vaid kulusid tõendavad dokumendid:

- ✉ kahjud@balcia.ee
- 🌐 www.balcia.ee
- 📱 Balcia äpp ([App store](#) & [Google play](#)).



## Mõisted

**Kindlustusandja** või **Meie** – Balcia Insurance SE Eesti filiaal.

**Kindlustatud isik** või **Sina** – isik, kellel on kindlustushuvi ja kelle kasuks Kindlustusleping on sõlmitud.

**Kindlustusvõtja** – isik, kes on sõlminud Meiega Kindlustuslepingu.

**Kindlustatud ese** – Sõiduk ja selle varustus.

**Soodustatud isik** - isik, kellel on õigus saada kindlustushüvitist kindlustuslepingus määratud juhtudel.

**Sõiduk** – kindlustuspoliisis märgitud kindlustatud ese ja selle varustus, mis on paigaldatud Sõidukile Sõiduki tootja või ametliku esindaja (edasimüüja) poolt enne esmast registreerimist. Võtmed või puldid, mida kasutatakse sõiduki avamiseks ja käivitamiseks, on sõiduki lahutamatu osa.

**Varustus** – valuväljed, jalgrattaraamid, laste istmed, katuseraami kinnitused, katuseboksid, katuserelingud, platvormid, elektrisõiduki laadimiskaablid, lukustatud pagasiruumis hoitavad varurattad ja -rehvid, sõidukile paigaldatud varustus, süsteemid ja tarvikud kindlustusjuhtumi toimumise ajal, koormata kerghaagis (täismassiga kuni 750 kg), mis oli Sõidukiga juhtunud kahjujuhtumi korral sõidukiga haakes ja sai kahjustada.

**Kindlustussumma** – Kindlustuslepingus märgitud summa või summa, mis on arvatud Kindlustuslepingus sätestatud korras, mida Kindlustushüvitis (sealhulgas mitme kindlustushüvitise kogusumma) ei tohi ületada. Sõiduki Kindlustussumma võib määrata turuväärtuse või uusväärtuse alusel.

**Omavastutus** – rahaliselt või protsentuaalselt väljendatud kindlustussumma või kahju osa, mis on määratletud kindlustuslepingus, mis kindlustusjuhtumi toimumise korral arvatakse iga kindlustusjuhtumi eest makstavast hüvitisest maha või mille Sa pead tasuma.

**Hüvitise piirmäär** – Kindlustuspoliisis või Tingimustes märgitud maksimaalne Kindlustushüvitise summa, mis on võimalik määrata Kindlustatud eseme või Kindlustusjuhtumi kohta. Hüvitise piirmäära kehtestamisel alakindlustuse tingimused ei kehti.

**Turuväärtus** – summa (sh käibemaks), mille eest saab osta sama margi, mudeli, mudeliaasta, esmregistreerimise aasta ja konfiguratsiooniga Sõiduki. Sõiduki Turuväärtuse määramisel võetakse arvesse ka selle kasutusala, läbisõitu ja teisi Sõiduki väärtust suurendavaid või vähendavaid tegureid.

**Uusväärtus** – rahasumma, mille eest Sõiduk Eesti Vabariigis uuena osteti ja mis on märgitud ostudokumentidesse.

**Tuli** – kokkupuude tule, suitsu, tahma ja kustutustöödega.

**Vandalism** – füüsilise isiku tegevus, mille eesmärk on Kindlustatud eseme tahtlik kahjustamine või hävitamine.

**Loodusõnnetused** – tormi, üleujutuse, pikselöögi ja rahe ning neist loodusõnnetustest tingitud kukkuvate objektide otsene mõju.

**Hävimine** – kui kulud Sõiduki kahjustuste parandamiseks ületavad 70% sõiduki Turuväärtusest vahetult enne Kindlustusjuhtumi toimumist.

**Euroopa** – Läti, Leedu, Eesti, Albaania, Austria, Andorra, Belgia, Bosnia ja Hertsegoviina, Bulgaaria, Tšehhi Vabariik, Taani, Prantsusmaa, Kreeka, Horvaatia, Itaalia, Iirimaa, Island, Suurbritannia ja Põhja-Iirimaa Ühendatud Kuningriik, Soome, Saksamaa, Ungari, Liechtenstein, Luksemburg, Malta, Montenegro, Monaco, Holland, Norra, Poola, Portugal, Rumeenia, Hispaania, Slovakkia, Sloveenia, Serbia, San Marino, Rootsi, Šveits, Vatikan, Põhja-Makedoonia.

**SRÜ riigid** – Sõltumatute Riikide Ühenduse territooriumi osad kuni meridiaanini 50° idapikkust: Armeenia, Aserbaidžaan, Valgevene, Gruusia, Venemaa, Moldova, Ukraina.

## KINDLUSTUSKAITSE

### 1. Mida kindlustus katab

**Me maksame Kindlustushüvitist, kui Kindlustatud ese on ootamatu ja ettenägematu välise sündmuse tõttu kahjustunud (sh hävinenud).**

Kindlustus katab kõik juhtumid, mida käesolevates tingimustes või kindlustuspoliisis ei ole välistatud, näiteks:

- **Vargus või röövimine** – Kindlustatud eseme vargus, sealhulgas juhtumid, millega kaasneb vägivald või vägivaldaga ähvardamine.
- **Klaasi purunemine** – Sõiduki aknaklaaside, katuseeluugi või panoraamkatuse klaasi purunemine, kui see on ainus Kindlustusjuhtumi poolt põhjustatud kahju.
- **Kahju** – Kindlustatud esemele tekitatud kahju, mille põhjuseks on tulekahju, loodusõnnetus, kolmanda isiku õigusvastane tegevus, sh Vandalism.

- **Liiklusõnnetuse tagajärjel tekkinud kahju** – kokkupõrge teise sõiduki, takistuse, jalakäija, looma või muu objektiga, ümberminek, kukkumine (sillalt jm) või liikuva sõiduki uppumine, sõites maanteel või mujal, kus sõidukiga tavapäraselt sõidetakse.
- **Rehvide ja velgede kahjustused** – Sõiduki rehvide ja velgede kahjustused, kui see on ainus õnnetuse vm juhtumi tagajärjel Sõidukile tekkinud kahju (kui kindlustusjuhtumi tagajärjel kahjustub või varastatakse üks Sõiduki rehvi, hüvitatakse 2 (kaks) identset rehvi, mis paigutatakse Sõiduki ühele teljele.
- **Muud juhtumid** – loomade tekitatud kahjustused, kokkupuude kukkuvate esemetega, veekahjustused, hooldus-/ja remondivahenditest, valesst või ebakvaliteetsest kütusest tingitud kahjustused jne.
- **Hooajaliselt mitte kasutatavate rehvide ja velgede komplekti vargus** – kindlustatud sõidukile kuuluvate rehvide ja velgede komplekti (kuni 10 000€) rööv või vargus lukustatud ruumist sissemurdmise teel.

#### Kindlustuskaitse hõlmab ka järgmist ja võimaldab lisaks valida:

- **Võtmete kaotsimine** – Süütevõtmete ja immobilisaatori kaugjuhtimispultide vargus või kaotsimine. Me hüvitame Sõiduki süütevõtmete ja immobilisaatori kaugjuhtimispultide asendamise kulu. Kindlustushüvitis makstakse välja vastavate maksedokumentide alusel.
- **Isiklike esemete kahjustumine või vargus** – Me hüvitame kahju seoses Sõidukisse jäetud vara kahjustumisega Kindlustusjuhtumi tõttu või seoses esemete vargusega lukustatud Sõidukist. Me tagame, et Sulle hüvitatakse esemete parandamise või uute esemete ostmise kulud. Samuti hüvitame Sõidukile paigaldatud lukustatud katuseboksis, katuserelingutel või jalgrattahoidikus olnud jalgratta, suuskade või lumelaua varguse tõttu tekkinud kahju. Hüvitis makstakse ainult juhul, kui kahjust või vargusest on teatatud politseile. Sellise kahjuhüvitise piirmäär on 2000 eurot kindlustusperioodi kohta.
- **Asendusauto** – Me anname Sinu kasutusse asendusauto kindlustusjuhtumi korral, mille tagajärjel kindlustatud Sõiduk muutub sõidukõlbmatuks (sealhulgas Sõiduki remonditööde ajaks töökojas) või Sõiduki varguse või röövimise korral. Asendusauto saad oma kasutusse alates esimesest päevast pärast väidetavast kindlustusjuhtumist teatamise kuupäeva mitte kauemaks kui 30 (kolmekümneks) kalendripäevaks kindlustusperioodi jooksul. Hävimise, varguse või röövimise korral saad asendusautot kasutada kuni kindlustusjuhtumi täieliku lahendamiseni. Kui Meil ei ole võimalik pakkuda Sulle asendusautot vastavalt käesolevatele tingimustele, tasume Sulle rendiauto kasutamise kulud. Kui Meie pakutav asendusauto on kindlustatud (kasko), kohaldatakse selle suhtes omavastutust, mis on võrdne käesolevas Kindlustuslepingus sätestatud omavastutusega.
- **Remont kliendi valitud remondiettevõttes** – Sa võid lasta Sõiduki parandada Sinu valitud remonditöökojas. Sellisel juhul kantakse Kindlustushüvitis Sinu valitud remonditöökojale üle töökoja poolt arvestatud remondikulude ulatuses, millest on maha arvatud Kindlustuslepingus sätestatud omavastutus. Kindlustushüvitis ei tohi sellisel juhul ületada 30% Meie poolt valitud remonditöökoja poolt koostatud Sõiduki remondikalkulatsiooni summast.
- **24-tundi autoabi**

Kui Sul ei ole võimalik või Sul on keelatud kahjujuhtumi tõttu osaleda liikluses Sõidukiga, mille täismass on kuni 3,5 tonni, osutame Sulle järgmisi teenuseid või hüvitame vastava teenuse kulud:

- o Sõiduki käivitamine;
- o rehvi täispumpamine või varuratta paigaldamine, kui rehvi või ratas on liiklusõnnetuses kahjustatud ja vajab asendamist. Me ei hüvita rehvi või varuratta maksumust, kui rehvi või ratas ei ole kahjustatud Kindlustusjuhtumi tagajärjel;
- o lisakütuse toomine, et Sa saaksid sõita lähimasse bensiinjaama, kui kütus ootamatult otsa saab. Samuti hüvitame kindlustusperioodi jooksul kuni 10 liitri tarnitud kütuse maksumuse. Elektrisõidukid transporditakse lähimasse töötavasse laadimisjaama;
- o Tehnilise rikke korral, kui kasutatakse pukseerimisteenust ja auto remont võtab rohkem kui ühe päeva, antakse asendusauto kuni 3 (kolmeks) päevaks;
- o Päästetööd või sellega seotud kulud, et sõiduk saaks osaleda liikluses. Sõiduki transportimine Sinu valitud remonditöökohta või lähimasse turvatud parklasse ja Sõiduki parkimise kulud kuni 5 (viie) päeva jooksul;
- o Hotellimajutus juhile ja reisijatele või sihtkohta jõudmine teise sõidukiga, kui Sõidukit ei ole enam võimalik maanteeliikluses kasutada ja see on puksiiri abil ära veetud.
- o Varuvõtme toomine või kindlustatud sõiduki erakorraline avamine, kui võti on lukustunud sõidukisse jäänud.

Kui Sul ei ole võimalik või Sul on keelatud kahjujuhtumi tõttu osaleda liikluses Sõidukiga, mille täismass ületab 3,5 tonni, osutame Sulle järgmisi teenuseid:

- o päästetööd või nendega seotud kulud, et Sõiduk saaks jätkata liikumist;
- o Sõiduki transportimine Sinu valitud remonditöökohta või lähimasse turvatud parklasse ja Sõiduki parkimise kulud kuni 5 (viie) päeva jooksul;
- o Hotellimajutus juhile ja reisijatele või sihtkohta jõudmine teise sõidukiga, kui Sõidukit ei ole enam võimalik maanteeliikluses kasutada ja see on puksiiri abil ära veetud.

### • **Remont margiesinduses**

Sõiduki remont tootja volitatud esinduses lisakaitse alusel remonditakse sõiduk kindlustusjuhtumi korral ka pärast sõiduki üldgarantii lõppu sõiduki tootja volitatud esindaja juures Eestis ning kui kahjustunud osa ei ole tehnoloogiliselt ega majanduslikult mõistlik taastada või see ei taga kvaliteetset lõpptulemust, asendatakse kahjustunud osad uute originaalvaruosadega. Tootja volitatud esindaja on mootorsõidukite remondi- ja hooldusteenuste pakkuja, kes tegutseb mootorsõidukite tarnija loodud turustussüsteemis. Sõiduki varasematel remonditöödel kasutatud mitteoriginaalvaruosad ja kasutatud varuosad asendatakse samaväärsete varuosadega. Sõiduki remont tootja volitatud esinduses lisakaitse realiseerumisel eraldi omavastutust ei rakendata.

### • **Tehnilise rikke kindlustus**

Tehnilise rikke kindlustusjuhtum on sõiduki mootori, mootori jahutussüsteemi, mootori juhtelektroonika; jõuülekanne, jõuülekanne jahutussüsteemi, jõuülekanne juhtelektroonika või piduri- ja roolisüsteemi ootamatu ja ettenägematu rike sõidukile mis on:

- Alla 10 aasta vana ja läbisõiduga kuni 200 000 km.
- Olnud kindlustusperioodi jooksul ainult tavakasutuses ja seda pole modifitseeritud (sh tuunitud, chip-itud, muudetud tehase seadet)
- Sõidukit on hooldatud vastavalt tootja juhiste, sõiduki hooldus- ja remonditööd on tehtud õigel ajal tootja juhendite kohaselt ja nendeks töödeks pädeva hooldus- või remondiettevõtte poolt.
- Kui Sinu sõiduk on väljaspool Eesti Vabariiki esmaselt registreeritud peab auto tehnilist korrasolekut ning tõrgeteta töötamist kinnitama vastava automargi esindaja Eestis või Balcia poolt heakskiidetud ettevõtte. Kinnitamine peab olema toimunud kirjalikku taasesitamist võimaldavas vormis kahjujuhtumi toimumise eelselt, kuid mitte varem kui 30 päeva enne kindlustuslepingu jõustumist;

Hüvitamisele ei kuulu:

- kahju, mis on tekkinud sõiduki puuduliku või ebaõige hoolduse, remondi ja/või käsitlemise tõttu;
- kahju, mis on tekkinud sõidukile ebakvaliteetse või vale kütuse kasutamise tõttu;
- kahju, mis on tekkinud õli, jahutus-, piduri- ja/või siduri- vedeliku ebapiisava koguse või halva kvaliteedi tõttu;
- kahju, mis on tekkinud seoses rikke, vea, kahjustuse või muu sellisega, mis parandatakse garantii korras;
- kahju, mis on seotud tehnilise rikkega sõiduki mootori toitesüsteemis (sh turbo-, mahtkompressoris, vahejahutis, kõrgsurvepumbas ja akumulaatoris), väljalaske- ja heitgaaside puhastamise süsteemis (sh katalüsaatoris), kliimaseadmes (sh konditsioneeris), näidikus, vedrustuses, ratta laagris, pidurikettas, -klotsis või sadulas
- kahju, mis tuleneb tehnilisest rikkest juhul, kui sõiduk on tunnistatud mõne kindlustusseltsi või ametiasutuse poolt varem täielikult hävinenuks. See säte kohaldub ka juhul, kui sellise otsuse on teinud välisriigis asuv kindlustusselts või ametiasutus;
- Kõikide siin loetletud tingimuste täitmise korral hüvitatakse ka tehnilise rikke põhjuse ja ulatuse tuvastamiseks vajalikud kulutused seoses sõiduki demonteerimise, diagnostika ja eksperdi arvamuse küsimisega, samuti hüvitatakse sõiduki kokkumonteerimise kulud.
- Juhul, kui ei ole tegu tehnilise rikke kindlustusjuhtumiga, siis sõiduki kokkumonteerimise kulud ei hüvitata

## ÕNNETUSJUHTUMIKINDLUSTUS

### Mõisted

**Sina** või **Kindlustatud isik** - õnnetusjuhtumi ajal sõidukis viibiv isik (juht või kaasreisija), keda kindlustuspoliisi kohaselt peetakse kindlustatuks.

**Soodustatud isik** - Kindlustuslepingus nimetatud isik, kellel on õigus saada Kindlustushüvitist Kindlustuslepingus määratud juhtudel.

**Kindlustussumma** - kindlustuslepingus märgitud maksimaalne summa, mida kindlustushüvitis ei tohi ületada (sh mitme kindlustushüvitise kogusumma). Kogu kindlustussumma on sõiduki registreerimistunnistuses märgitud või tootja poolt algselt paigaldatud istekohtade arvu ja ühe isiku kindlustussumma korrutis.

**Õnnetusjuhtum** – ettenägematu ja ootamatu sündmus Kindlustuslepingu Kindlustusperioodi jooksul, mis on toimunud isiku tahtest sõltumata ja on põhjustanud kahju isiku elule või tervisele.

**Korduv luumurd** – luumurd, mis ei ole eelmise luumuru kohas 12 kuu jooksul täielikult paranenud.

## Mida kindlustus katab

Kui Sinu tervisele või elule on õnnetusjuhtumi tagajärjel põhjustatud kahju, maksame me kindlustushüvitise:

- **Vigastus** - vastavalt lisale 1. Kindlustushüvitise arvutamiseks korrutatakse Poliisis vigastusriski kohta määratud Kindlustussumma konkreetsele Vigastuse vastava protsentuaalse suurusega;
- **Ravikulud** - kui 30 kuu jooksul alates õnnetusjuhtumist on Sul tekkinud põhjendatud kulud ravi eest, mille Sa oled saanud Terviseameti tegevusluba omavas raviasutuses, ravimid ja sidemed, ortopeedilised esemed ja muu arsti poolt määratud ravi, armide eemaldamise operatsioonid, moonutused, põhjendatud meditsiiniline transport ja rehabilitatsioon, siis hüvitame tekkinud kulud.
- **Püsiv Puue** (Puue) – Puue on püsiv, kui keha või kehaosa normaalne funktsioon ei ole taastunud ühe (1) aasta jooksul pärast õnnetusjuhtumi toimumise kuupäeva.

Püsiva puude määrab meie meditsiiniline ekspert, tuginedes meditsiinilistele dokumentidele, mille oled esitanud pärast ühe (1) aasta möödumist õnnetusjuhtumist, võttes aluseks Sinu tervisliku seisundi püsiva puude määramise ajal. Püsiva puude määramisel võetakse arvesse ainult puude raskusastet ja iseloomu, mitte Sinu tööd, hobisid, elustiili jne või riigi poolt määratud puude astet ja/või töövõime kaotust või sissetuleku vähenemist. Kindlustushüvitis arvutatakse, korrutades puude jaoks määratud Kindlustussumma alljärgnevas tabelis määratud protsentuaalse väärtusega, mis vastab funktsionaalse kahjustuse (puude) astmele.

Puude raskusaste	Protsendiline väärtus:
Grupp I	100%
Grupp II	50%
Grupp III	25%

**Perekonna vaba aja kulutused** - Sinu või Sinu lapse heaolu tagamiseks pärast õnnetusjuhtumit.

**Surm** – Kindlustussumma ulatuses Soodustatud isikule (või tema pärijale vastavalt Eesti Vabariigi õigusaktidele), kui Kindlustatud isiku surm saabus Vigastuse tagajärjel hiljemalt kolme (3) aasta jooksul alates õnnetusjuhtumi toimumise kuupäevast



**Kui sama õnnetusjuhtumi eest on Kindlustushüvitist juba makstud, vähendatakse „Puude riski“ eest makstavat Kindlustushüvitist „Vigastuse riski“ eest juba makstud summa võrra.**

## Kindlustushüvitise vähendamine

Meil on õigus vähendada Kindlustushüvitise suurust, kui:

- Sulle või Soodustatud isikule on kahju tekitamise eest vastutav isik kahju täielikult või osaliselt hüvitanud või kui kahju kuulub hüvitamisele vastavalt liikluskindlustuse seadusele;
- Kindlustushüvitis ühe või mitme riski eest, mis on tekkinud Kindlustusperioodi jooksul, on saavutanud konkreetse riski Kindlustussumma.

## Välistused

Meil on õigus keelduda kindlustushüvitise väljamaksmisest, kui:

- Me oleme keeldunud õnnetusega seotud sõiduki eest kindlustushüvitise maksmisest;
- õnnetusjuhtum on toimunud krooniliste, kaasasündinud, degeneratiivsete või muudehaiguste, samuti kaasasündinud või saadud füüsilise puude tõttu;
- õnnetusjuhtum on toimunud patoloogilise või korduva luumurru või kõõluste rebenemise tõttu;
- õnnetusjuhtum on tingitud diskide herniast;

## Vigastused ja murrud

- Luumurrud ja nihetused peab kinnitama radioloog.
- Kui üks õnnetusjuhtum on põhjustanud mitu vigastust ühele kehaosale, hüvitame kõige raskema vigastuse
- Kui üks õnnetusjuhtum on põhjustanud vigastusi mitmele kehaosale, hüvitame iga vigastuse, summeerides siinkohal iga vigastuse kohta määratud hüvitise, kuid mitte rohkem kui Kindlustuspoliisis Vigastusriskile määratud Kindlustussumma.
- Kui üks õnnetusjuhtum on kaasa toonud ühe luu mitu murdu, loetakse see üheks luumurruks.
- Hamba kaotuseks loetakse, kui hambast on kaotatud suurem osa või hamba juur on katki, tingimusel, et hammas oli kahjustuse toimumise ajal tõeline ja anatoomiliselt terve. Hammaste vigastusi, mis on tekkinud hammustamise (närimise) või mõne haiguse (nt kaariesi, bruksismi) tagajärjel, ei hüvitata. Kuni 6. eluaastani makstakse piimahammaste kaotuse või kahjustuse korral ½ hüvitisest.
- Kindlustusjuhtumiks ei loeta: stressimurd - luumurd, mis on põhjustatud korduvast või ebatavalisest pikaajalisest kokkupuutest, kõhu eesmise seina, diafragma, kubemete või kõhulihaste vahelihase hernia, mis on põhjustatud rasket tõstmisest.

## KINDLUSTUSLEPING

### 2. Lepingu sõlmimine

Kindlustuslepingu sõlmimisel on Kindlustatud isik ja Kindlustusvõtja kohustatud esitama meile täielikud ja tõepärased andmed.

Sa ei ole kohustatud Sõidukit pildistama, kui kindlustusleping on sõlmitud terveks kalendriaastaks. Kui sõidukil on nähtavaid kahjustusi, palume saata Meile fotod Sõidukist vastavalt meie veebilehel [www.balcia.ee](http://www.balcia.ee) olevatele pildistamisjuhiste. Vajaduse korral on Meil õigus paluda Sul näidata Sõidukit Meie määratud äripartnerile 5 (viie) tööpäeva jooksul alates kindlustuslepingu sõlmimise kuupäevast.



**Teata Meile kindlustuslepingu kehtivuse ajal, kui Sõidukis või muudes kindlustuspoliisil märgitud asjaoludes on toimunud muudatusi (nt Sõiduki kasutusotstarbe muutmine, Sõiduki ümberehitamine, Sõiduki võimsuse või varustuse muutmine).**

Kui Me ei ole kokku leppinud teisiti, jõustub Kindlustusleping, kui pooled on lepingu tingimustes kokku leppinud ning Kindlustusvõtja on hinnapakumise kinnitanud ja Kindlustusmakse tasunud.

Kui Kindlustusvõtja on andnud nõusoleku, on Meil Kindlustusperioodi lõppedes õigus koostada ja saata talle pakkumine uue Kindlustuslepingu sõlmimiseks. Uue pakkumisele vastav ja selle alusel tasutud Kindlustusmakse kinnitab Kindlustuslepingu sõlmimist uueks Kindlustusperioodiks.



**Nimetatud nõusoleku võib igal ajal tagasi võtta, andes sellest Meile eelnevalt teada**

### 3. Lepingu lõpetamine

Kindlustusvõtjal on õigus Kindlustusleping igal ajal lõpetada, andes sellest Meile eelnevalt teada.

Pärast Kindlustushüvitise väljamaksmist on nii Meil kui ka Sinul õigus Kindlustusleping ühepoolset lõpetada, teatades sellest teisele poolele ette.

Sõltumata Kindlustuslepingu lõpetamise põhjusest on Kindlustusvõtja kohustatud tagama Kindlustusmakse tasumise Kindlustusperioodi eest kuni Kindlustuslepingu lõpetamise kuupäevani.

Kui õigusaktid ei sätesta teisiti, hüvitame Kindlustuslepingu lõpetamisel Kindlustusvõtjale Kindlustusmakse kasutamata jäänud osa proportsionaalselt järelejäänud kindlustusperioodiga.

## KINDLUSTUSHÜVITIS

### 4. Asjaolude kindlakstegemine

Pöördu pädeva asutuse poole (õnnetusjuhtumi korral meditsiiniastutuse; varguse, röövimise või liiklusõnnetuse korral politsei; tulekahju, plahvatuse vms korral Päästeameti poole) ja teata juhtumist. Võta tarvitusele abinõud kahju ärahoidmiseks ja vähendamiseks, veendu, et õnnetuse asjaolud ja kahjustatud esemed on jäädvustatud fotodel või videol ning võta Meiega ühendust niipea kui võimalik.

Me anname Sulle nõu, kuidas edasi toimida, ja lepime kokku järgmised sammud.



**Esita Meile kogu teave kindlustusjuhtumi ja sellega seotud kulude kohta.**

## 5. Kindlustushüvitise arvutamine

Kindlustusjuhtumi tagajärjel Sulle tekitatud kahju hüvitamiseks tasume Kindlustatud eseme parandamise või asendamise kulud või maksame Sulle rahalist hüvitist.

Määrame kindlaks remondikulude suuruse, mis on vajalikud Kindlustatud eseme taastamiseks seisundisse, millises see oli vahetult enne Kindlustusjuhtumi toimumist.



**Rahaline hüvitis arvutatakse ilma käibemaksuta. Sõiduki varguse korral katab kindlustus Sõidukile paigaldatud osade (v.a lisavarustus) osas ainult otsesed remondikulud.**

Sõiduki varguse, röövimise või hävimise korral:

- määrame kahju suuruse Sõiduki Turuväärtuse või Uusväärtuse alusel, sõltuvalt kindlustuspoliisis määratud Kindlustussummale. Kahju suuruseks määrame:
  - Turuväärtuse, kui kindlustuspoliisis märgitud Kindlustussumma on seotud Turuväärtusega;
  - Uusväärtuse, kui kindlustuspoliisis märgitud Kindlustussumma on seotud Uusväärtusega ja täidetud on kõik järgmised tingimused: Sõiduki tegelik läbisõit Kindlustusjuhtumi toimumise kuupäeval ei ületa 60 000 km, Sõiduk ei ole vanem kui 2 (kaks) aastat, Sõidukil on alates selle esmasest registreerimisest olnud üks omanik (liisinguauto korral üks vastutav kasutaja), Sõiduki taastamine on üle 50% sõiduki Uusväärtusest.



**Kui mõni neist tingimustest ei ole täidetud, määrame kahju sõiduki Turuväärtuse alusel.**

Remondikulud või kahjuhüvitis sisaldab käibemaksu ainult siis, kui see on märgitud poliisile ja kindlustatud isikul ei ole õigust käibemaksu tagastamisele.

Kui poliisil on märgitud hüvitis ilma käibemaksuta, arvutatakse hüvitis alati ilma käibemaksuta.

Meil on õigus vähendada makstavat hüvitist Sõiduki jäänuste turuväärtuse võrra, kui Sõiduki jäänused jäävad Sinu valdusesse;

- Kui Sõiduki jäänused ei jää Sinu valdusesse, pead enne hüvitise väljamaksmist võtma kõik vajalikud meetmed, et toimetada Sõiduk Meie või Meie poolt määratud kolmanda isiku valdusesse. Me kanname kõik asjakohaste dokumentide vormistamisega seotud kulud (välja arvatud mistahes maksud, lõivud või trahvid).

Varustuse kahjustumise või kaotsimineku korral, kui Varustust ei ole kindlustuspoliisil eraldi määratletud, on Hüvitise piirmääraks 2000 eurot kindlustusperioodi jooksul, kui Varustus on määratletud, on Hüvitise piirmääraks maksimaalselt 30% Sõiduki turuväärtusest kogu kindlustusperioodi jooksul.

Omavastutus arvatakse Kindlustushüvitisest maha iga kindlustusjuhtumi korral enne hüvitise väljamaksmist järgmistel tingimustel:

- Omavastutust ei arvata maha, kui liiklusõnnetuse põhjustamise eest vastutab kolmas isik ja Kindlustatud esemele tekitatud kahju kuulub hüvitamisele liikluskindlustuse alusel, millega on kindlustatud kolmanda isiku sõiduki valdaja tsiviilvastutus;
- Võtmete kaotsimineku või Isiklike esemete kahjustamise või varguse korral Omavastutust maha ei arvata;
- Varguse või röövimise korral SRÜ riikide territooriumil arvestatakse Omavastutus kahekordses kindlustuspoliisis sätestatud summas, kuid mitte vähem kui 20% makstavast hüvitisest.



**Kui Kindlustusmaks ei ole nõude väljamaksmise kuupäevaks täielikult tasutud, võime Kindlustusmaks väljamakstavast hüvitisest maha arvata.**

## 6. Kindlustushüvitise vähendamine

Meil on õigus vähendada tasumisele kuuluva Kindlustushüvitise suurust kuni 50%, kui:

- Sõiduki võtmete varguse või kaotsimineku korral ei ole Sõiduki lukke vahetatud või immobilisaatorit ümber kodeeritud või Sõidukit ei ole hoitud turvatud parklas või lukustatud garaažis ja see on põhjus seoses kaotsiminekuiga;
- lubatud sõidukiirust ületati rohkem kui 30 km/h ja see on kahju tekkimisega põhjus seoses.

Meil on õigus vähendada väljamakstava Kindlustushüvitise suurust, kui:

- Sina või Kindlustusvõtja olete saanud kahju eest vastutavalt isikult täieliku või osalise hüvitise, või kui Kindlustatud esemele tekitatud kahju kuulub hüvitamisele kolmanda isiku kohustusliku liikluskindlustuse alusel, millega on kindlustatud kolmanda isiku sõiduki valdaja tsiviilvastutus;
- Sinul või Kindlustusvõtjal on õigus saada Hüvitist sama kindlustusriski eest teiste kindlustuslepingute alusel. Sellisel juhul on Meil õigus maksta Kindlustushüvitist proportsionaalselt teis(t)es kindlustuslepingu(te)s sätestatud kindlustussumma(de)ga;
- Kindlustushüvitis ühe või mitme Kindlustusperioodi jooksul tekkinud kindlustusriski eest ületab konkreetse kindlustusriski Hüvitise piirmäära.

## 7. Erandid

Meil on õigus keelduda Kindlustushüvitise maksmisest kahju eest, mis on põhjustatud järgmistest asjaoludest:

- Sõidukit juhtis isik (sealhulgas õppesõidul õpetaja, kes juhendab juhti), kes oli alkoholi (alkoholijoove kahju tekkimise ajal ületab selle riigi seaduslikku piirmäära, kus kahju tekkis), narkootikumide või muude joovastavate ainete mõju all, samuti juhul, kui nimetatud isik keeldub joobeastme määramisest või takistab seda. Selles punktis sätestatud erandit ei kohaldata, kui selles kirjeldatud teod ei ole kahju tekkimisega põhjuslikus seoses;
- Sõidukit juhtis isik, kellel ei ole vastava liiki sõiduki juhtimisõigust;
- Sõidukit kasutati viisil, mis ei vasta selle Kindlustuspoliisis märgitud või tootja poolt kindlaks määratud kasutusviisile või otstarbele;
- Sa ei suuda pärast sõiduki varguse toimumist esitada meile kõiki võtmekomplekte või vargusvastaste seadmete kaugjuhtimispulte, mis olid kindlustuspoliisiga ette nähtud;
- Sõiduki kasutamine mistahes tüüpi võistlustel. Selles punktis sätestatud erandit ei kohaldata võistluste suhtes, mis hõlmavad osalist või täielikku osalemist maanteeliikluses vastavalt liiklusseadusele;
- Sõidukiga sõitmine jääb, välja arvatud avalikul üldkasutataval jääteel või teel toimunud õnnetuse tagajärjel;
- raha, kauba (saatelehel või arvel märgitud kaup), kollektsioonide, antiikesemete, vääris- või poolväärismetallide või -kivide või nendest valmistatud esemete, karusnahatoodete, dokumentide (nt pass, diplom, volikiri, leping), käsikirjade, projektdokumentatsiooni, plaanide, jooniste, kunstiteoste, laskemoona, lõhkeainete, relvade, alkoholi, loomade kahjustumine, kaotsimineku või hävimine;
- Sõiduk ei ole läbinud tehnoülevaatus või sellele ei ole paigaldatud liiklusseadusele vastavaid rehve ja nimetatud asjaolud on kahju tekkimisega põhjuslikult seotud;
- Sõiduki, selle konstruktsiooni, osade või varustuse tootmis- ja/või paigaldusvead, või rike, mis oli tingitud tootja, müüja või remonditöökoja poolt kasutatud ebasobivast materjalist/ainest või ebakvaliteetsest tööst;
- Kindlustatud eseme kahjustumine ilma välise jõu mõjuta (sealhulgas purunemine või sisemine kahjustus);
- Sõidukis või selle haagises olevatest esemetest (sealhulgas last), mis ei olnud kinnitatud vastavalt kehtivatele õigusaktidele ja eeskirjadele;
- Sõiduk oli õnnetuse ajal üle koormatud ja see on kahjuga põhjuslikus seoses;
- Sõiduki, selle võtme või immobilisaatori kaugjuhtimispuldi vabatahtlikust üleandmisest kolmandale isikule, mille tagajärjel Kindlustatud eset on väärkasutatud, välja arvatud juhul, kui Sõiduki võtmed anti üle teenuse saamiseks (nt remondi- või hooldustööd, Sõiduki parkimine, autopesu);



- Kindlustusjuhtum on toimunud vääramatu jõu tõttu;
- Sõiduki juht on lahkunud sündmuskohalt olukorras, kus oleks pidanud teavitama politseid;
- Sina või Kindlustusvõtja ei ole õigeaegselt teatanud Kindlustusjuhtumist, mistõttu Me ei ole võimelised kindlaks määrama tekkinud kulude või kahju täpset suurust;
- Sina või Kindlustusvõtja olete jätnud tahtlikult täitmata kindlustustingimustes sätestatud kohustused;
- Kindlustusjuhtum on toimunud väljaspool kindlustusperioodi või väljaspool kindlustusterritooriumi;
- Rahvusvahelisel maanteeveol töötava sõiduki meeskonna tööaja Euroopa kokkuleppe (AETR) ja teiste, sõidukijuhtide töö- ja puhkeaegu reguleerivate õigusnormide rikkumisest;
- Kindlustusjuhtum mis on seotud õli, jahutus-, piduri- ja/või siduri- vedeliku ebapiisava koguse või halva kvaliteedi tõttu;
- Kindlustusjuhtumi tahtlikust põhjustamisest või sellele kaasa aitamisest.

## 8. Otsus

Otsus Kindlustushüvitise maksmise kohta tehakse ja saadetakse Sulle hiljemalt viie (5) päeva jooksul pärast seda, kui kõik kindlustusjuhtumi põhjuste, asjaolude ja tagajärgede kindlakstegemiseks ning Kindlustushüvitise suuruse arvutamiseks vajalikud dokumendid on kätte saadud.

## VAIDLUSTE JA KAEBUSTE KÄSITLEMINE

Kõik vaidlused, mis tekivad või võivad tekkida Meie ja Kindlustusvõtja, Soodustatud isiku või Sinu vahel, lahendatakse läbirääkimiste teel. Kui vaidlust ei suudeta lahendada läbirääkimiste teel, on Sul õigus pöörduda oma huvide kaitseks kindlustuse lepitusorgani poole, mis tegutseb Eesti Kindlustusseltside Liidu juures (lisateave on Eesti Kindlustusseltside Liidu veebisaidil [www.eksl.ee](http://www.eksl.ee)) või kohtu poole vastavalt Eesti Vabariigis kehtivatele õigusaktidele. Teave kaebuste käsitlemise kohta on kättesaadav Meie veebisaidil [www.balcia.ee](http://www.balcia.ee).

Kui Sina või Soodustatud isik soovib esitada meile kaebuse, võite seda teha::

- kirjutades e-posti aadressile: [info@balcia.ee](mailto:info@balcia.ee) või külastades Meie veebisaiti [www.balcia.ee](http://www.balcia.ee);
- helistades telefonile **(+372) 5777 9090**;
- saates posti teel või esitades kaebuse Balcia kontorisse, Valukoja 10, Tallinn 11415, Eesti.

Üksikasjalikum teave kaebuste käsitlemise kohta on avalikult kättesaadav Meie veebisaidil [www.balcia.ee](http://www.balcia.ee) rubriigis "Juriidika".

## MUUD TINGIMUSED

- Meie isikuandmete töötlemise põhimõtted on välja toodud Privaatsuspoliitikas, mis on kättesaadav Meie veebilehel [www.balcia.ee](http://www.balcia.ee).
- Meile on siduvad Eesti Vabariigi, Euroopa Liidu ja ÜRO kehtestatud sanktsioonid; seetõttu, kui meile saab teatavaks, et Sinu või Kindlustusvõtja suhtes kohaldatakse otseselt või kaudselt rahvusvahelisi sanktsioone, on Meil õigus Kindlustusleping alates vastavate sanktsioonide jõustumise kuupäevast viivitamata ja ühepoolset lõpetada. Kui mistahes kindlustushüvitise tasumine võib rikkuda Eesti Vabariigi, Euroopa Liidu ja ÜRO kehtestatud kaubandus-, majandus- või muid sanktsioone või embargosid ning muid kohaldatavaid sanktsioone, on Meil õigus makse peatada, kuni vastavad sanktsioonid on jõus.
- Kindlustuslepingus sätestamata õiguste ja kohustuste suhtes ning Kindlustuslepingust tulenevate õigussuhete reguleerimiseks kohaldatakse Eesti Vabariigi õigusakte.
- Kui kindlustusliigi Tingimused ja Kindlustuspoliisi Tingimused on omavahel vastuolus, kohaldatakse Kindlustuslepingu suhtes Kindlustuspoliisi Tingimusi.
- Kui käesolevate Tingimuste eestikeelne tekst ja vastav võõrkeelne tekst on omavahel vastuolus, on käesolevate Tingimuste eestikeelne tekst ülimuslik ja pooltele siduv.
- Eesti Vabariigis teostab kindlustusturu üle järelevalvet Finantsinspeksioon (Sakala 4, Tallinn, veebileht [www.fi.ee](http://www.fi.ee), e-post [info@fi.ee](mailto:info@fi.ee)). Finantsinspeksioon ei lahenda kindlustusandja ja kindlustusvõtja/kindlustatud isiku vahelist lepingulist vaidlust.

## LISA NR. 1

### Murrud ja vigastused

#### Pea

##### Koljuluud

50%

Koljuvõlvi, ja -põhimiku murd

30%

Koljuvõlvi, koljupõhimiku murd

10%

Alumise lõualuu, sarnaluu ja ülemise lõualuu murd

4%

Hambatrauma (hamba kohta)

5%

Ninaluu murd

#### Vaagen, reis

45%

2 või rohkem murdu

25%

Vaagna murd, sidemete rebend, reieluu murd, kaelamurd.

20%

Reieluu murd

9%

Põlveliigese, sääreluu, pindluu, hüppeliigese, jalaluu või põialuu murd

4%

Varbaluu, sõltumata murtud varbaluude arvust

4%

Varba kaotus

#### Õlg, rindkere

25%

3 või rohkem murdu

9%

Selgroo lüli, ristjätke või ogajätke, lülrikaare, liigesjätke murd lülil, sabaluu ja ristluu murd

8%

Rinnaku, rangluu, abaluu murd

8%

Sääreluu ja ristluu murd

4%

Ribid (sõltumata murdunud ribide arvust)

#### Küünarvars ja küünarliiges

12%

Kahe küünarvarre luu murd

9%

Randmeluu, kämbaluu murd

8%

Küünarvarre luumurd

4%

Randmeluude luumurrud, käeluud, sõltumata murtud luude arvust.

4%

Sõrme kaotus

4%

Sõrmeluu, sõltumata murtud sõrmeluu arvust



## MUUD VIGASTUSED

#### Peapõrutus

- ambulatoorse ravi korral – 3%
- haiglaravi korral – 7%
- Ajupõrutus (kinnitatud KT) subduraalne -25%, epiduraalne - 15%, subarahnoidaalne verevalum - 8%

#### Silma-, kõrvavigastus

- silmavigastus, väliskõrva vigastus - 2%
- sisekõrva kahjustus -3%
- silmakahjustus ambulatoorse või statsionaarse ravi korral -5%

#### Liigese nikastused, nihestused

- alumise lõualuu, ülemise lõualuu, kämbala, põia, sõrmede nihestus – 2%
- põlveliigese, küünarliigese, õlaliigese nihestus, õlaliigese kapsli rebend – 5%
- vaagnaluu nihestus, selgroolülide nihestus – 12%

#### Sidemete ja kõõluste rebendid, perifeersetes närvide vigastused

- Mistahes sideme kõõluse rebend (ilma immobiliseerimise/fikseerimiseta) – 1%
- Mistahes sideme kõõluse rebend (immobiliseerimisega / fikseerimisega) – 2%
- närvikahjustus - 3%
- meniski kahjustus ilma operatsioonita - 1%
- meniski kahjustus operatsiooniga - 3%
- kannakõõluse kahjustus ilma operatsioonita - 6%
- kannakõõluse kahjustus operatsiooniga - 9%

#### Muud vigastused

- Puukentsefaliit, puukentsefalomüeliit, Lyme borrelioos, kui haigust kinnitab Borrelia burgdorferi IgM ja IgG kinnitav test – 2%
- Elektrivigastus, mao-, looma- või putukahammustus, mis vajab statsionaarset ravi: 1-7 päeva - 2%, üle 7 päeva - 5%

#### Haavad, marrastused

- muljumised, rebendid, torke-, löike-, läbistavad haavad, ulatuslikud nahakriimustused, kirurgilised ravitud hematoomid, küüneplaadi irdumine, loomade hammustuse haavad (ravitud) 1%
- loomade hammustuste haavad (õmmeldud)-3%

#### Keha põletus, külmumine

- (II aste -2%, III-3%, ja IV-4%) mis põhjustasid pigmentatsioonilaikude või põletusjärgsete armide teket iga kahjustatud kehapiinna % kohta.

! 1% kehapiinnast on võrreldav patsiendi käe suurusega

#### ISiseorganite vigastused

- hingamis- ja seedetrakti mehaanilised või keemilised kahjustused, elundite traumaatiline muljumine, rebend ilma operatsioonita – 15%
- elundikahjustus, kui tehakse operatsioon, traumaatiline seljaaju kahjustus, verejooks seljaajus 30%